



**RENTRÉE 2022**



- 03** | Le mot du directeur
- 04** | Accéder à l'EEIGM
- 06** | Plans des locaux
- 10** | Scolarité
- 11** | Responsables de pôles/  
responsables de disciplines
- 12** | International
- 14** | Direction, service  
financier et service  
communication
- 15** | Vie institutionnelle
- 16** | Partenariats industriels
- 18** | Apprentissage
- 20** | Vie de l'école
- 22** | Associations et clubs
- 26** | Développement durable
- 27** | Egalité Diversité Inclusion
- 28** | Infos pratiques
- 30** | Numérique et Accueil
- 31** | Numéro d'urgence et  
bibliothèque



Scan the QR code  
to discover the  
English version of  
the booklet !

# SOMMAIRE

## L'EEIGM



En plein cœur de **Nancy**, dans la région Grand Est, l'École Européenne d'Ingénieurs en Génie des Matériaux – l'**EEIGM** - est une école publique post-bac. Elle est l'une des **11 écoles d'ingénieurs du collegium Lorraine INP** de l'**Université de Lorraine**. L'EEIGM est la seule école en France pilotée par un **Consortium de 6 universités européennes** situées à **Nancy, Sarrebruck, Barcelone, Luleå, Valence, et Bruxelles**. Formant des ingénieurs de haut niveau scientifique, qui maîtrisent plusieurs langues étrangères et possèdent une approche multiculturelle, l'EEIGM donne aussi accès à des  **doubles ou triples diplômes**.  
Le diplôme EEIGM est signé par les 4 universités fondatrices : **Nancy, Sarrebruck, Barcelone et Luleå**.



# BIENVENUE



**V**ous venez d'être admis à l'EEIGM et je vous en félicite. Vous avez entre les mains le livret d'accueil de l'étudiant 2022 qui rassemble (presque) toutes les informations qui pourront vous être utiles pendant votre séjour à l'école, dans les jours qui viennent, bien sûr, mais aussi tout au long de votre scolarité.

L'EEIGM est une école internationale, donc ouverte sur le monde et pour laquelle le mot accueil est lourd de sens. L'objectif essentiel de l'ensemble de l'équipe pédagogique, administrative et technique de l'école est que vous vous sentiez ici chez vous. L'EEIGM est désormais votre école et le restera tout au long de vos études mais aussi bien au-delà, lorsque, diplôme en poche, vous porterez nos couleurs dans le monde socio-économique et ce, tout au long de votre carrière.

Se sentir bien à l'EEIGM, c'est savoir que tout est mis en œuvre pour garantir votre succès dans le parcours académique proposé, c'est vous donner des conditions d'études optimales pour vous permettre de vous investir dans l'acquisition de vos futures compétences et c'est vous offrir les conditions d'une vie étudiante riche et passionnante.

En format papier ou en format numérique, ce livret d'accueil a été conçu pour vous apporter toute l'aide dont vous aurez besoin : informations utiles et pratiques, vos correspondants privilégiés, les différents services de l'école, les associations étudiantes, etc.

Au nom de celles et ceux qui l'ont conçu, alimenté et rédigé, personnels comme élèves et qui l'ont fait avec la ferme volonté de vous offrir le meilleur accueil possible, je vous souhaite la bienvenue dans votre école, l'EEIGM.

**Yves GRANJON,  
Directeur de l'EEIGM**





## Accéder à l'EEIGM



### Accès à pied

L'école se situe au **6 rue Bastien-Lepage**. L'entrée principale se trouve sur l'arrière du bâtiment, rue des Frères Lurçat.






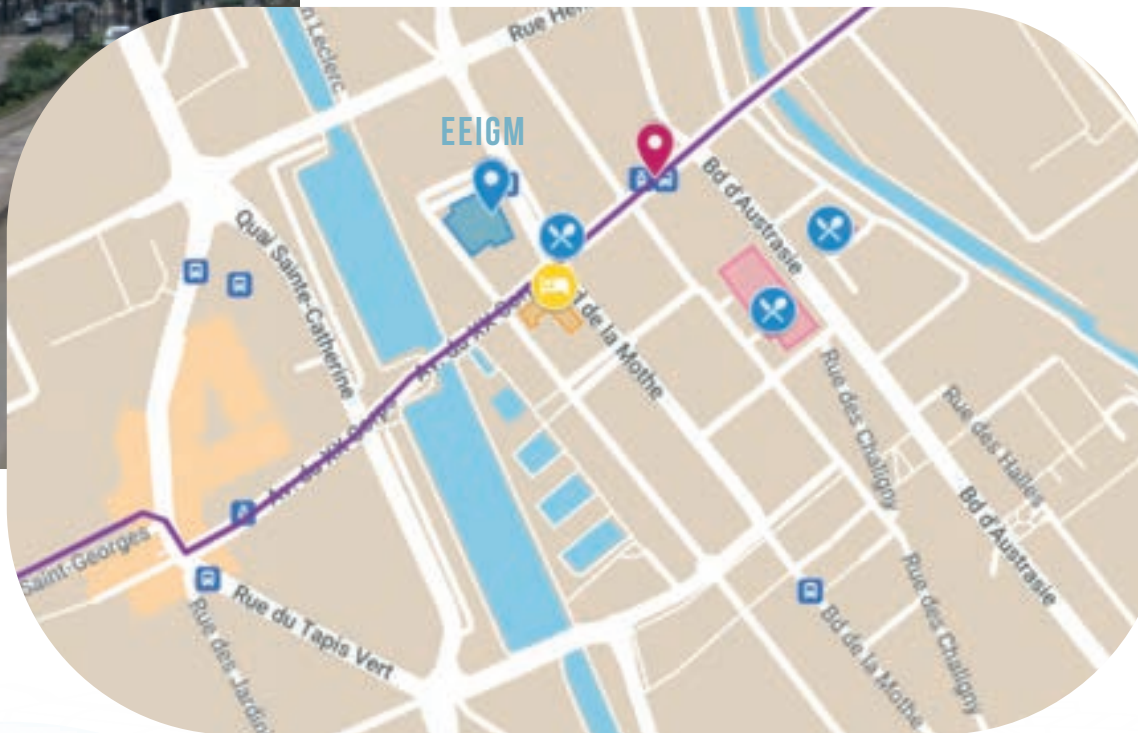
### Co-voiturage

Le co-voiturage peut être une solution alternative lorsque la voiture s'impose. Ne voyagez pas seuls. À Nancy, les **parkings relais** vous permettent de garer votre véhicule gratuitement et de rejoindre votre destination avec les réseaux de transport en commun.

<http://u2l.fr/parkingrelais>



-  EEIGM
-  Restauration
-  Arrêt de tram St George
-  Résidence les estudines



### Accès en tram

L'arrêt de **tram St George** se trouve à moins de deux minutes à pied de l'école ! Vous pourrez emprunter le réseau Stan **gratuitement** le week-end !

#### Ligne T1

**Pour en savoir plus sur les horaires, et l'info trafic :**



### Pistes cyclables

Vous pourrez laisser votre vélo devant l'entrée de l'école. Des porte-vélos sont à votre disposition. Plan Vélo du Grand Nancy : **220 km de voies cyclables, 1 250 vélos en location** et plus de 10 000 places de stationnement-vélo.

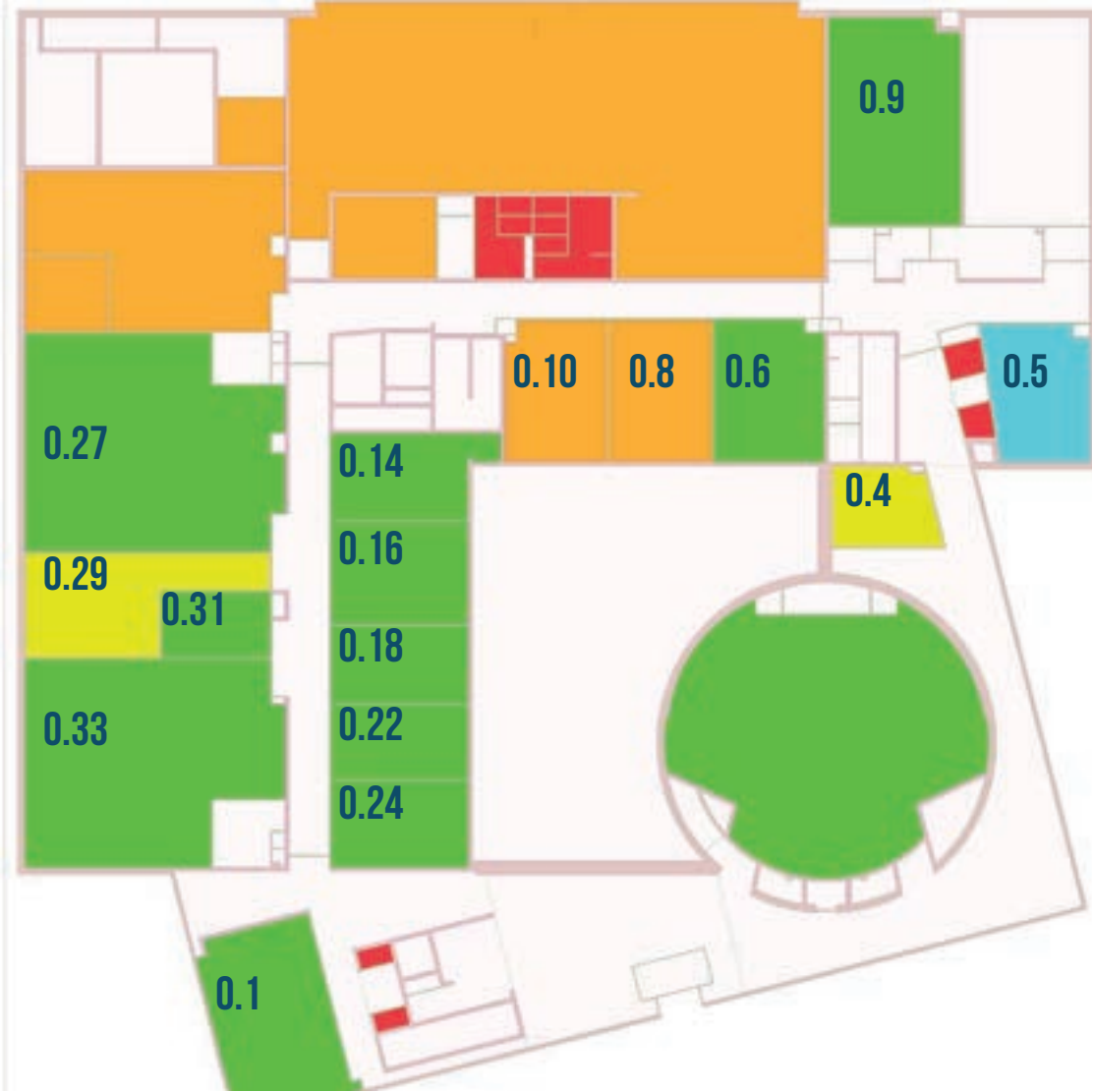
**<http://u2l.fr/velo> : métropole Grand Nancy**

Où **acheter un vélo** bon marché et participer à un atelier d'auto réparation?

**<http://u2l.fr/ventevelos> : Atelier Dynamo**

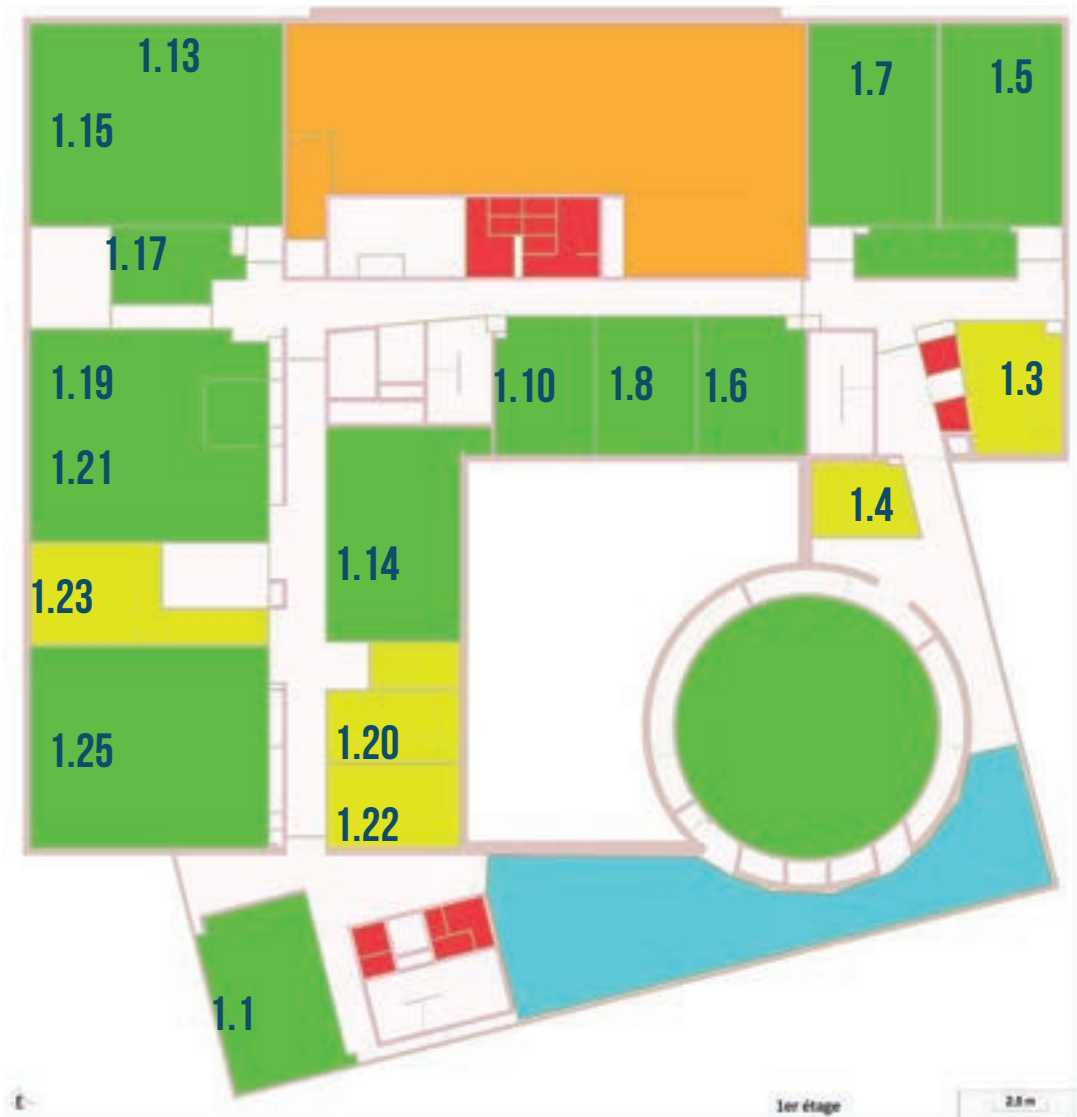
**Tel : 03.83.37.32.71**

## REZ-DE-CHAUSSÉE



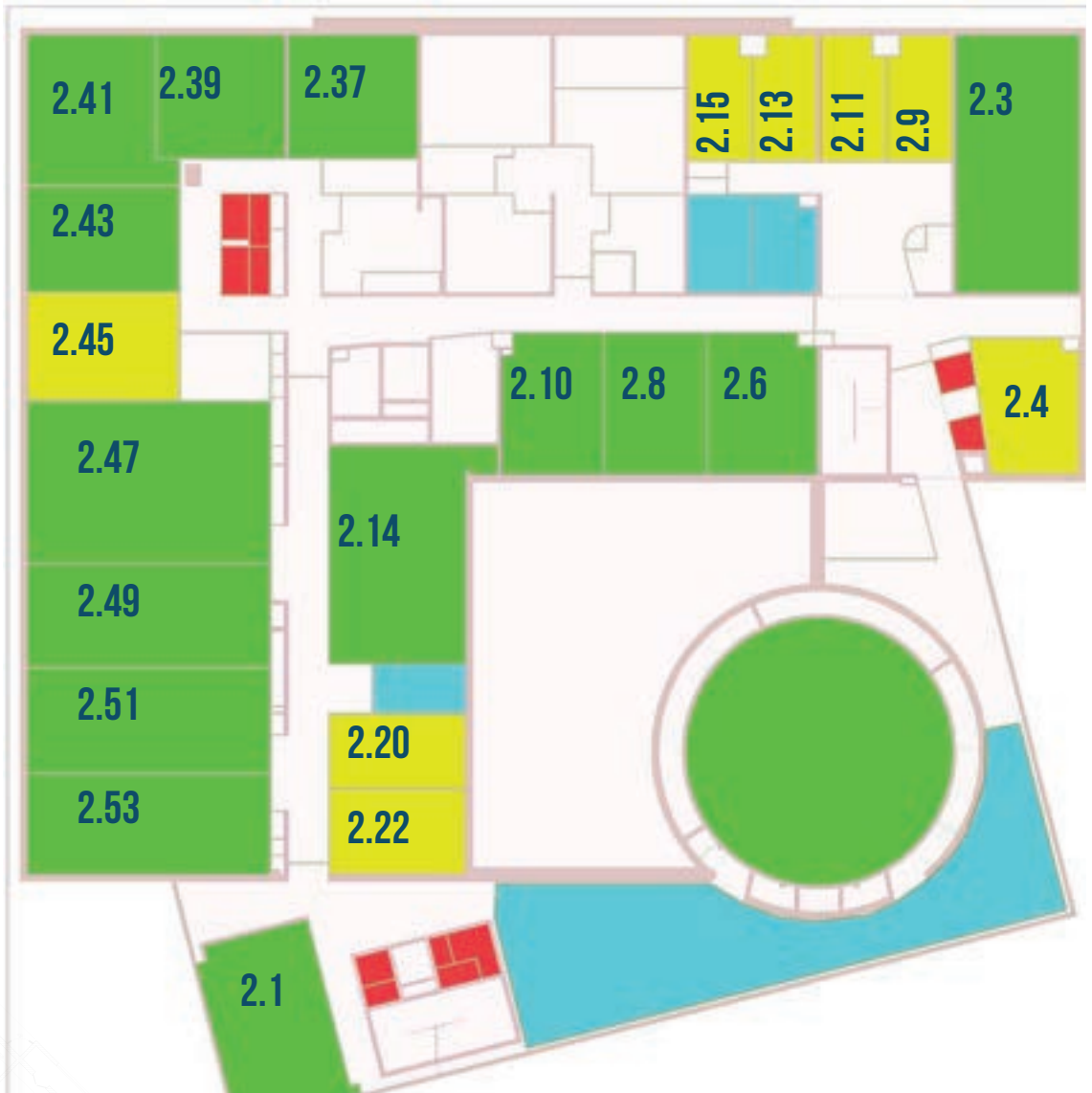
-  Bureaux
-  Halle des Matériaux
-  Bibliothèque
-  Salles de réunion

# PREMIER ÉTAGE



- Sanitaires
- Salles de cours
- Espaces détente

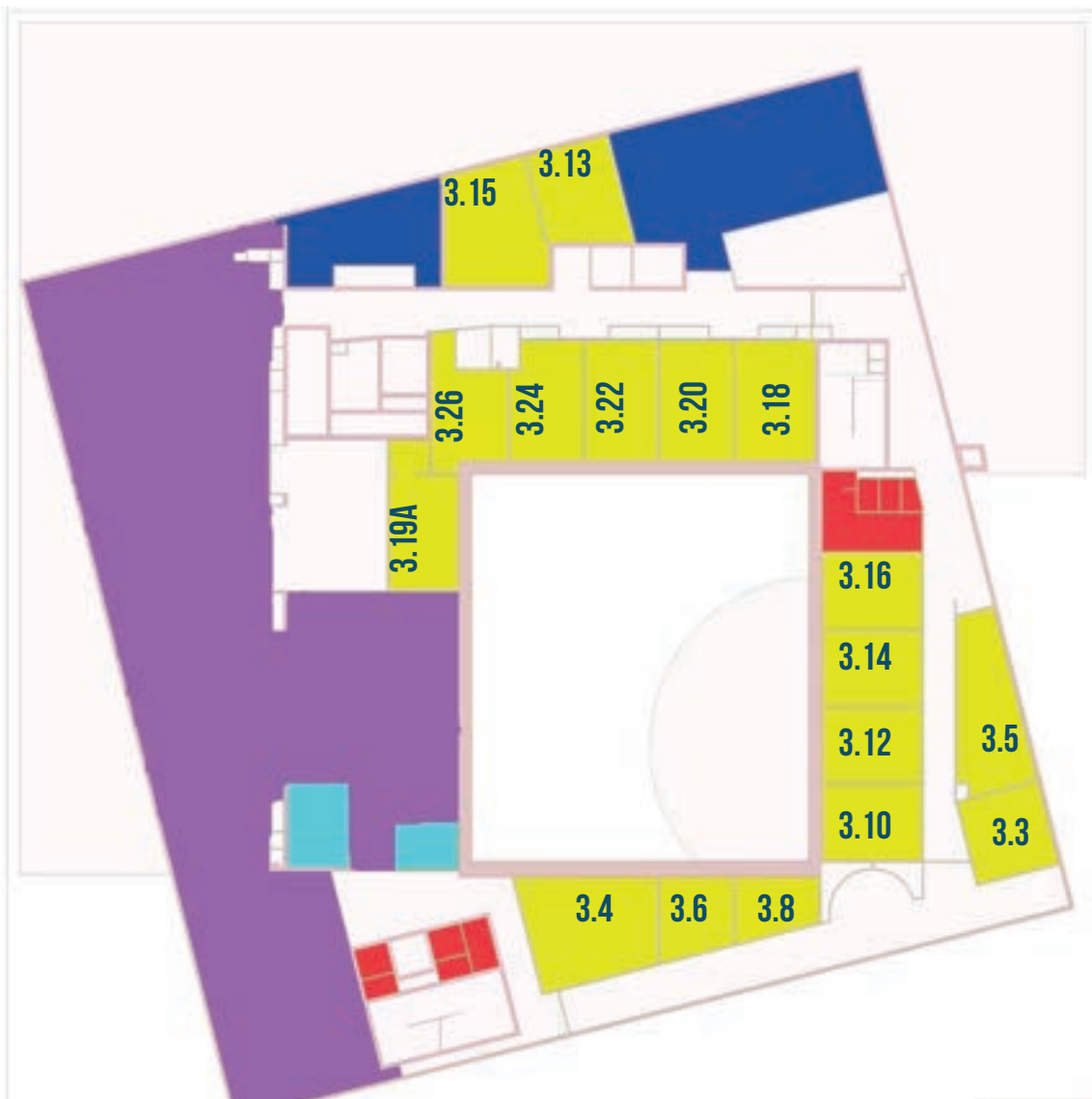
## DEUXIÈME ÉTAGE







-  Halle des Matériaux
-  Bibliothèque
-  Salles de réunion



# TROISIÈME ÉTAGE



-  Sanitaires
-  Salles de cours
-  Espaces détente
-  Bureaux



## 3E ÉTAGE — BUREAUX 3.4 - 3.8

✉ EEIGM.SCOLARITE@UNIV-LORRAINE.FR

☎ 03 72 74 39 06 OU 39 05 OU 39 04

**DOMINIQUE STIRNEMANN**

Responsable service scolarité

dominique.stirnemann@univ-lorraine.fr

03 72 74 39 06

Bureau 3.4

**ISABELLE BIETTE**

Service scolarité et suivi des ingénieurs

isabelle.biette@univ-lorraine.fr

03 72 74 39 05

Bureau 3.4

**DOMINIQUE STORCK**

Relation enseignants

dominique.storck@univ-lorraine.fr

03 72 74 39 04

Bureau 3.8

**PROMOTION DE L'ÉCOLE**

Vous voulez participer à la **promotion de l'école** dans les lycées et sur les différents salons? Adressez-vous au service **scolarité** !

**Informations utiles**

- **Carte d'étudiant** : vous la recevrez à votre arrivée. Cette carte existe également sous version dématérialisée sur l'**application UL**, et vous permettra d'accéder au restaurant universitaire, d'emprunter des livres en BU ou encore d'accéder aux bâtiments etc...
- Cours, règlement de scolarité, syllabus, calendrier universitaire... : <http://u2l.fr/arche>
- Vos **informations personnelles** sont visibles sur votre ENT : <http://u2l.fr/ent>
- Vous êtes **absent à un cours** : déposez au service de scolarité ou envoyez par mail le justificatif de votre absence dans les **3 jours** suivants votre retour.
- Vous avez besoin d'un **aménagement d'études pour raison de santé** : <http://u2l.fr/handicap>
- Vous êtes **sportif** ou **artiste de haut niveau** : <http://u2l.fr/sportifs-de-haut-niveau> ou <http://u2l.fr/artistes-de-haut-niveau>

**Dates de rentrée**

**1A** accueil **31/08** - début des cours **01/09**

**2A** début des cours **01/09**

**3A** cours de remédiation : **FLE** à partir du **22/08** - remédiation scientifique à partir du **01/09** - rentrée **12/09**

**3A FPA** rentrée **29/08**

**4A** rentrée **01/09**

**4A FPA** rentrée **29/08**

**5A FPA** **01/09**

Retrouvez votre emploi du temps sur votre smartphone avec l'appli **Univlorraine** !

# RESPONSABLES DE PÔLES

Les pôles d'enseignement regroupent les cours qui contribuent à l'acquisition des mêmes compétences.



## PHILIPPE BEYER

Langues et SHS  
philippe.beyer@univ-lorraine.fr  
Bureau 2.11



## CHRISTIAN DAUL

Sciences de l'ingénieur  
christian.daul@univ-lorraine.fr  
Bureau 2.22



## ABDELKRIM REDJAIMIA

Propriétés structurelles et fonctionnelles  
abdelkrim.redjaimia@univ-lorraine.fr  
Bureau 3.24



## DELPHINE VEYS-RENAUX

Dégradation, durabilité, devenir  
delphine.veys-renaux@univ-lorraine.fr  
Bureau 1.23



## JEAN-LUC SIX

Elaboration et mise en forme  
jean-luc.six@univ-lorraine.fr  
Bureau 3.22



## JULIEN ZOLLIGNER

Recherche et Développement  
julien.zolligner@univ-lorraine.fr  
Bureau 3.15

# RESPONSABLES DE DISCIPLINES

Les disciplines définissent des équipes d'enseignants qui interviennent dans les mêmes cours.



## ZOUBIR AYADI

Mécanique  
zoubir.ayadi@univ-lorraine.fr  
Bureau 3.16



## PHILIPPE BEYER

Langues et Cultures  
philippe.beyer@univ-lorraine.fr  
Bureau 2.11



## STÉPHANIE BRUYÈRE

Matériaux métalliques  
stephanie.bruyere@univ-lorraine.fr  
Bureau 1.3



## THIERRY CZERWICZ

Physique  
thierry.czerwicz@univ-lorraine.fr  
Bureau 3.20



## EMMANUEL DEGRYSE

Mathématiques  
emmanuel.degryse@univ-lorraine.fr  
Bureau 1.4



## BAPTISTE LAUBIE

Procédés  
baptiste.laubie@univ-lorraine.fr  
Bureau 2.15



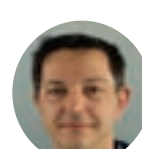
## SABINE RICHARD

Informatique & traitement du signal  
sabine.richard@univ-lorraine.fr  
Bureau 2.4



## ISABELLE ROYAUD

Polymères, céramiques, verres, composites  
isabelle.royaud@univ-lorraine.fr  
Bureau 3.22



## JEAN-LUC SIX

Chimie  
jean-luc.six@univ-lorraine.fr  
Bureau 3.22

# INTERNATIONAL

Le consortium **EEIGM** a vu le jour en **1991**. Les universités fondatrices, l'Université de Lorraine, l'Universität des Saarlandes (**Allemagne**), l'Universitat Politècnica de Catalunya (**Espagne**) et la Luleå Tekniska Universitet (**Suède**) avaient pour volonté de former de futurs in-

génieurs dans une **culture européenne** afin qu'ils puissent évoluer dans un milieu professionnel international. Actuellement, deux autres universités font également partie du consortium : l'Universitat Politècnica de València (**Espagne**), et l'Université Libre de Bruxelles



Les étudiants français et étrangers se retrouvent à Nancy pendant les semestres 5, 6 et 7. Au semestre 8 les étudiants partent dans une autre université du consortium pour un semestre d'études. Le semestre 9 est consacré au **stage recherche**, celui-ci peut être réalisé dans une université partenaire. Enfin le dernier semestre est consacré au **stage industriel** qui peut-être fait soit en France soit à l'international.

Plusieurs possibilités de **doubles-diplômes** existent au sein du consortium. Il est égale-

ment possible de réaliser un double-diplôme hors consortium dans les universités suivantes : Université du Québec à Chicoutimi (**Canada**), Universidade de Caxias do Sul (**Brésil**) et Kyushu Institute of Technology (**Japon**).

**!** **Attention** : certains parcours de doubles-diplômes peuvent rallonger vos études d'un semestre ou d'une année. Pour plus d'informations veuillez contacter le département des relations internationales de l'école.

## **Soyez ambassadeur de votre école à l'étranger !**

Chaque semestre de mobilité, des étudiants sont désignés pour être **ambassadeurs** de l'EEIGM dans nos universités partenaires.

Les ambassadeurs deviennent pendant leur mandat le point de contact principal des étudiants sur place et ont diverses missions (animation de la page instagram @**EEIGM\_international**, présentation de l'école dans les lycées français à l'étranger, organisation de petits événements en particulier).

Ils peuvent être également porteurs de nouvelles idées pour valoriser l'école.

Pour plus d'informations, veuillez contacter **Héloïse Patela**  
[heloise.patela@univ-lorraine.fr](mailto:heloise.patela@univ-lorraine.fr)

## 3E ÉTAGE – BUREAUX 3.24 ET 3.18

DAVID.HORWAT@EEIGM.UNIV-LORRAINE.FR



03 72 74 39 07 OU 03 72 74 39 43



### HÉLOÏSE PATELA

Coordinatrice Relations Internationales

heloise.patela@univ-lorraine.fr

03 72 74 39 07

Démarches administratives  
Bourses de mobilité (études et stages)

Bureau 3.18



### DAVID HORWAT

Directeur des Partenariats Internationaux

david.horwat@univ-lorraine.fr

03 72 74 39 43

Stages recherche à l'étranger

Bureau 3.24

## L'INTERNATIONAL À L'EEIGM

Les étudiants de l'EEIGM ont **l'obligation** d'effectuer **2 semestres** de mobilité pour la validation de leur diplôme, dont le semestre 8 dans **une des universités du consortium EEIGM**.

Des **bourses de mobilité** sont disponibles pour toutes les mobilités à l'étranger (Erasmus+, AMI, AMOBUL, Grand Est, UFA).

### Stages :

Les demandes de bourse Erasmus+ pour un stage à l'international doivent être faites **au plus tard 8 semaines** avant le début du stage. Aucune demande hors délai ne pourra être acceptée.



Informations auprès de la **Direction des Relations Internationales** de l'EEIGM.

## TITRE DE SÉJOUR

La Direction des Relations Internationales et Européennes de l'Université de Lorraine accompagne les étudiants dans leurs démarches de visa et titre de séjour.

Plus d'informations sur :

<http://u2l.fr/visatitresejour>

[drie-info-contact@univ-lorraine.fr](mailto:drie-info-contact@univ-lorraine.fr)

## DÉPARTEMENT DES LANGUES ET CULTURES EUROPÉENNES, SCIENCES HUMAINES, ÉCONOMIQUES ET SOCIALES

### PHILIPPE BEYER

Responsable du Département  
philippe.beyer@univ-lorraine.fr

03 72 74 39 31

Stages linguistiques

# Devenez ambassadeurs

Le diplôme de l'EEIGM est conditionné à **l'obtention de deux certificats de langue de niveau minimum B2** (Anglais, Espagnol, Allemand ou Français).

Etudiants intégrant l'EEIGM en **1ère** année : **1 stage linguistique anglophone et 1 stage linguistique germanophone ou hispanophone obligatoires**.

Etudiants intégrant l'EEIGM en **3ème** année : **1 stage linguistique germanophone ou hispanophone obligatoire**.



### YVES GRANJON

Directeur  
yves.granjon@univ-lorraine.fr  
03 72 74 39 54  
Bureau 3.5



### FRANCOISE BRONKART

Assistante de direction  
francoise.bronkart@univ-lorraine.fr  
03 72 74 39 30  
Bureau 3.3



### VALÉRIE VITZTHUM 3.6

Directrice des études  
valerie.vitzthum@univ-lorraine.fr  
03 72 74 39 02  
Bureau 3.6



### CHRISTIAN DUCLOU

Secrétaire général  
Christan.duclou@univ-lorraine.fr  
03 72 74 39 10  
Bureau 3.12



### ZOUBIR AYADI

Directeur des partenariats industriels  
zoubir.ayadi@univ-lorraine.fr  
03 72 74 39 15  
Bureau 3.16



### DAVID HORWAT

Directeur des partenariats Internationaux et Recherche  
david.horwat@univ-lorraine.fr  
03 72 74 39 43  
Bureau 3.24

## SERVICE FINANCIER



### RÉGINE SAÏFI

Responsable service financier  
regine.saifi@univ-lorraine.fr  
03 72 74 39 11  
Bureau 3.10



### PHILIPPE CAPOVILLA

Service financier  
philippe.capovilla@univ-lorraine.fr  
03 72 74 39 27  
Bureau 3.10

## COMMUNICATION



### AURÉLIE GIRAUD

Responsable communication  
aurelie.giraud@eeigm.univ-lorraine.fr  
03 72 74 39 12  
Bureau 3.14



### EMILIE PEIFER

Chargée de mission attractivité  
emilie.peifer@univ-lorraine.fr  
03 72 74 39 01  
Bureau 3.18



## Les élèves de l'école élisent leurs représentants au sein de différentes instances



M. Pierre FRENTZEL,  
Président  
Directeur Général de la  
société  
ASCOMETAL

**Conseil de l'école :** Présidé par M. Pierre FRENTZEL, Président Directeur Général de la société ASCOMETAL, le conseil comporte 4 sièges pour les élèves de l'école.

Le conseil définit **la stratégie de l'école, vote le budget annuel et élit le directeur ou la directrice**, entre autres prérogatives.

**Conseil du collegium Lorraine INP.** Le collegium rassemble les 11 écoles d'ingénieurs de l'Université de Lorraine.

**Conseils centraux de l'Université de Lorraine :** **CA** (conseil d'administration), **CF** (conseil de la formation), **CVU** (conseil de la vie universitaire). Chaque instance de l'Université de Lorraine comporte une représentation étudiante.

**Les élèves** sont également appelés à participer à diverses commissions au sein de l'école : **CVE** (conseil de la vie étudiante), **CE** (commission d'enseignement), entre autres.

Vos élu(e)s actuel(le)s au **Conseil de l'EEIGM** jusqu'au 24 mars 2023 sont :

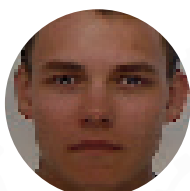
### Titulaires



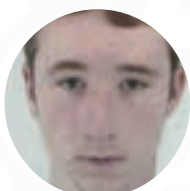
Charlotte  
BEAUDOUIN



Oriane  
HARPIN

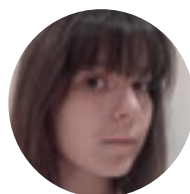


Titouan  
GUILLOTIN



Aymeric  
RIO

### Suppléant(e)s



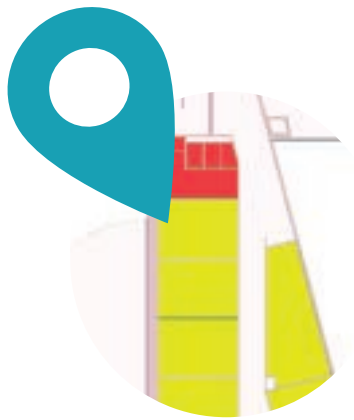
Margaux  
ARAUJO DA SILVA



Samuel  
COLLOT



Lison  
LE BRIS



L'EEIGM développe des **partenariats** avec plus d'une centaine d'entreprises (**grands groupes et PME**), certaines avec des conventions spécifiques : **Airbus, Agence Spatiale Européenne (ESA), Ceratizit, Institut de Soudure et IRT M2P**. Nos partenaires sont parties prenantes de la formation d'ingénieurs EEIGM et de ses instances.

De nombreuses entreprises contribuent à l'élaboration du projet de formation de l'école et interviennent sous forme de **conférences** ou de **participations aux enseignements**. Tous les secteurs industriels sont concernés : **automobile, aéronautique, spatial, énergie, santé, chimie, emballage**, etc.



## 3E ÉTAGE – BUREAU 3.16

ZOUBIR.AYADI@EEIGM.UNIV-LORRAINE.FR 

03 72 74 39 15 OU 03 72 74 39 13 



### ZOUBIR AYADI

Directeur des Partenariats Industriels

[zoubir.ayadi@univ-lorraine.fr](mailto:zoubir.ayadi@univ-lorraine.fr)

03 72 74 39 15

Bureau 3.16



### GHISLAINE HEM

Assistante de direction des Partenariats Industriels

[ghislaine.hem@univ-lorraine.fr](mailto:ghislaine.hem@univ-lorraine.fr)

03 72 74 39 13

Bureau 3.14

Chaque année, l'école reçoit plusieurs **centaines d'offres d'emploi**. De nombreux recruteurs fidèles sont à la recherche permanente de profils EEIGM. Le premier emploi est en général trouvé moins de **2 mois** après la sortie de l'école.



## Stages

La formation de l'ingénieur EEIGM réserve une partie importante à l'initiation à la vie de l'entreprise et à l'exercice de l'activité professionnelle notamment par l'intermédiaire des stages (28 semaines au minimum en entreprise pendant la formation).

**Stage ouvrier** : première immersion en industrie d'une durée de 4 à 8 semaines en entreprise en fin de 1ère, 2ème ou 3ème Année.

**Stage industriel de fin d'études** : Véritable mission professionnelle d'une durée de 6 mois en entreprise en 5ème année

Tous ces stages peuvent être effectués à l'étranger, partout dans le monde.

## Job dating

Fort de ses partenariats industriels, l'EEIGM, organise ses job-datings dans ses locaux depuis 2016, afin de permettre aux entreprises, aux élèves-ingénieurs et aux diplômés de se rencontrer en un même lieu.



*Première édition, 2017.*

# CONTACTS

**Vos contacts pour les stages ouvriers, les conventions de stages en entreprise et la formation par apprentissage**



**GHISLAINE HEM**

ghislaine.hem@univ-lorraine.fr  
Bureau 3.14

**ZOUBIR AYADI**

zoubir.ayadi@univ-lorraine.fr  
Bureau 3.16

**Votre contact pour les stages industriels de fin d'études en 5ème année**



**ZOUBIR ACEM**

zoubir.acem@univ-lorraine.fr  
Bureau 3.15

**Votre contact pour les visites en entreprise**



**JULIEN ZOLLIGNER**

julien.zolligner@univ-lorraine.fr  
Bureau 3.15



## Atouts de l'apprenti EEIGM

Véritables missions en entreprise dans divers domaines industriels en lien avec les matériaux (Mobilité, Énergie, santé, ...) avec une expérience d'un an à l'étranger (une période académique dans l'une des universités partenaires du consortium et une période entreprise de 3 mois)

## APPRENTISSAGE

L'EEIGM forme des ingénieurs experts en **multi-matériaux** et dotés d'une solide **culture européenne et internationale** par deux voies. La **filière classique** (5 ans) et la **filière par apprentissage** (3ans). Les deux filières sont soumises aux mêmes exigences et conduisent au même diplôme.

FOIRE AUX QUESTIONS :

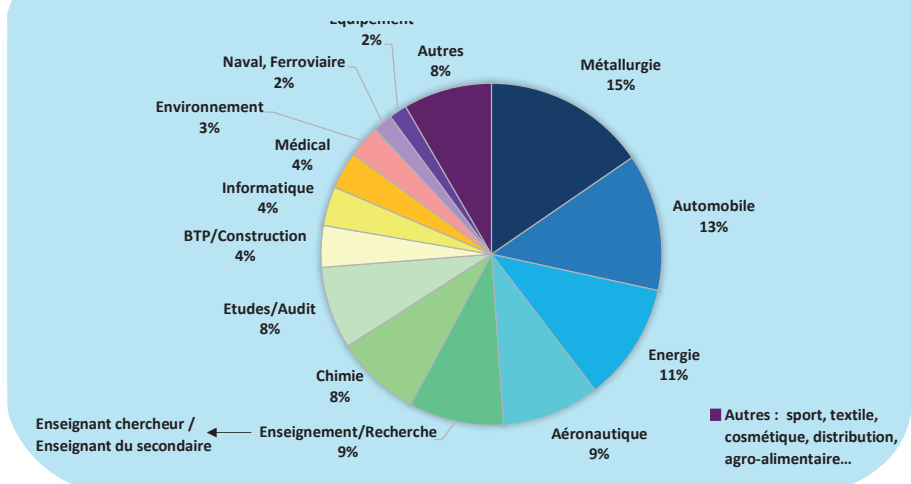
POUR TOUT SAVOIR  
SUR L'APPRENTISSAGE.



# ALUMNI



## SECTEURS D'ACTIVITÉS DES INGÉNIEURS EEIGM



### Contacts suivi ALUMNI

**ISABELLE ROYAUD**

Professeur des universités - EEIGM

isabelle.royaud@univ-lorraine.fr

Bureau 3.24

**ISABELLE BIETTE**

Suivi des ingénieurs EEIGM

isabelle.biette@univ-lorraine.fr

Bureau 3.4

### MENTORAT

Le mentorat est un projet proposé aux élèves de troisième année, qui met en contact un élève de l'école avec un diplômé EEIGM en activité. L'objectif est de permettre à l'élève d'échanger, de poser des questions et d'éclaircir son projet professionnel.



est l'association regroupant les ingénieurs diplômés de l'EEIGM. Elle a pour but de faire perdurer l'esprit EEIGM en rassemblant les diplômés de l'école sous forme d'un réseau. Elle participe à plusieurs événements de l'école tels que **la Journée Carrières**, **la Journée Portes Ouvertes** ou encore **le Gala** et organise des événements types « **afterworks** » pour permettre aux anciens de se rencontrer et d'échanger. En cotisant à l'association, vous aurez accès à **l'annuaire**, **la CVthèque**, **des offres d'emploi** et **des témoignages** alimentés par les membres du réseau.

Tout au long de l'année, le PDE Alumni (Projet de 3ème année) conserve le lien entre les élèves et les diplômés, en vous proposant des **témoignages** qui retracent les parcours des ingénieurs EEIGM sur les différents réseaux de l'école.

Pour découvrir d'**autres parcours**, pour connaître les **débouchés** de l'EEIGM, les **secteurs porteurs**, n'hésitez pas :

À consulter le **site internet**

À nous suivre sur **Facebook**

À nous suivre sur **LinkedIn**

[www.eeigm-alumni.org](http://www.eeigm-alumni.org)

[www.facebook.com/EEIGMALumni](https://www.facebook.com/EEIGMALumni)

[www.linkedin.com/company/eeigm-alumni](https://www.linkedin.com/company/eeigm-alumni)



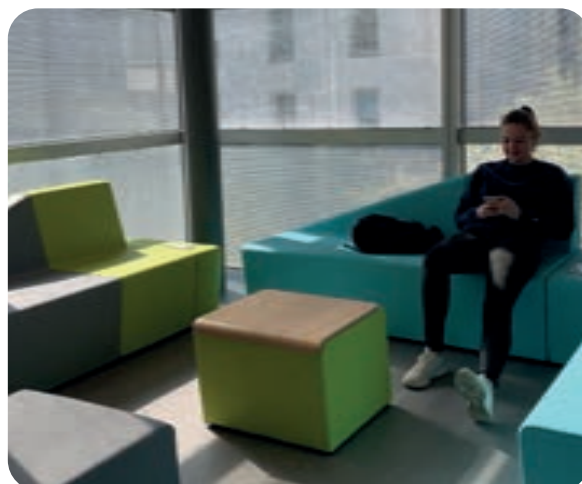
## BDE

Le BDE (Bureau des élèves) a pour but d'animer la vie étudiante de l'école. Composé d'environ 25 membres, le BDE est le lien entre les différentes associations présentes à l'école. Autour du BDE gravitent divers clubs qui sont autant de satellites actifs. Le rôle du BDE : accueil et intégration des nouvelles promotions,

### CONTACT

[eeigm-bde-contact@univ-lorraine.fr](mailto:eeigm-bde-contact@univ-lorraine.fr)

gestion financière des différents clubs et du foyer, coordination et organisation des manifestations estudiantines.

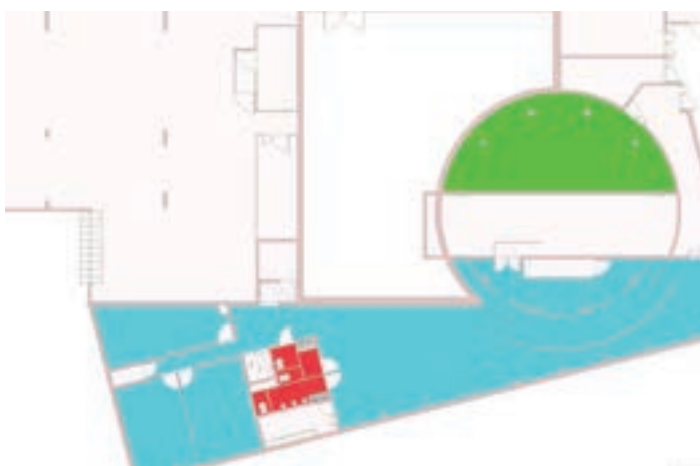


## FOYER

Les étudiants disposent d'un foyer d'une surface de **200 m<sup>2</sup>** dont la gestion est déléguée au BDE. Ce foyer dispose d'un bar, d'une télévision, et est ouvert tous les soirs de la semaine jusqu'à 21h, et exceptionnellement jusqu'à 23h lors de soirées à thème.

En complément du foyer, vous pourrez avoir accès à une salle de musique, à des espaces détente au premier et deuxième étages ainsi que d'une salle audiovisuelle en 0.5.

-  Sanitaires
-  Bar
-  Foyer, locaux associatifs





**Gm'up** est une association dont l'objectif est la promotion de l'école. Elle est constituée par un groupe d'élèves volontaires de **troisième année** et s'inscrit dans le cadre des projets qui sont obligatoires pour tous les élèves de 3A. Ainsi, ces élèves ont pour mission de représenter l'EEIGM lors de manifestations.



**EEIGM Etudes & Services (La Junior Entreprise)** a pour but de proposer aux industriels, entrepreneurs et collectivités des services variés. La junior entreprise confie ces missions à des étudiants de l'école, missions qui sont rémunérées par l'association. Notre équipe de membres actifs est composée d'étudiants bénévoles.

# RÉSEAUX SOCIAUX



@eeigm



@EEIGMpageofficielle



@EEIGM



@EEIGM\_officiel



@EEIGM\_officiel



@EEIGM\_officiel



<b>août</b> PRÉ RENTRÉE 1A INTÉGRATION DES NOUVEAUX 3A	<b>septembre</b> FORUM DES ASSOCIATIONS	<b>octobre</b> SOIRÉE HALLOWEEN + PROJECTION DU 8MM GALA TOURNOI L-INP	<b>novembre</b> SEMAINE DE CAMPAGNE BDE	<b>décembre</b> MARCHÉ DE NOEL À STRASBOURG SOIRÉE DE DÉPART DES 4A + PROJEC- TION DU 8MM
<b>janvier- février</b> GALETTE DES ROIS	<b>mars</b> JPO CARNAVAL TOURNOI OL-INP	<b>avril</b> SKI GM TOURNOI DES 3 ÉCOLES	<b>mai</b> TD4R 24H DE STAN NANCY SARREBRUCK	<b>juin</b> SOIRÉE DE FIN D'ANNÉE

# ASSOCIATION

## Mot de la présidente



“  
Bienvenue à l'EEIGM ! Voici un aperçu des clubs et associations dans lesquelles tu pourras t'investir au cours de ta scolarité. Des équipes de sport à la musique, en passant par l'organisation de voyages et de soirées inoubliables, tu trouveras à coup sûr ton bonheur à l'EEIGM ! Alors si tu es motivé(e) pour développer la vie associative de l'école, n'attend plus et rejoins nous !

## BDSport



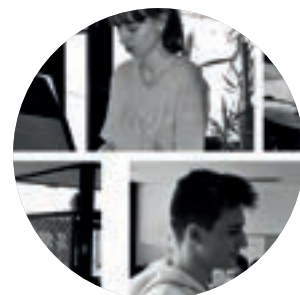
Que ce soit pour des compétitions, des tournois, des évènements inter-écoles ou juste pour le plaisir, le **BDSport** est là pour te faire bouger.

Au sein de nos différentes équipes, tu pourras pratiquer le sport que tu veux parmi le volley, le handball, le football et le basket.

Le **BDSport** organise par exemple le tournoi inter-promos, le tournoi de baby-foot, le tournoi de thèque mais nous emmène également à l'OL-INP et au Lasermaxx.

## BDZIK

C'est le club de musique de l'école. Tu fais de la musique depuis peu ? Tu sors du conservatoire ? Ou tu aimes juste chanter ? Viens au **Bdzik** ! Forme un groupe avec tes potes et viens jouer dans la salle qui est super bien équipée et disponible tout le temps !



## BDVOYAGES



Grâce au **BDVoyages**, tu pourras parcourir le monde grâce à des sorties inoubliables. Entre le marché de Noël, Europapark, le voyage au ski et la marche Nancy-Sarrebruck, tes week-ends seront bien remplis !

## BD SCALADE

Pour se retrouver quand on veut plusieurs fois par semaine, découvrir et pratiquer ce sport avec des amis gmiens. Au programme : des heures de grimpe en bloc, en voie, en salle et même en falaise quand le temps le permet !



# NS ET CLUBS



## BD ARTS

C'est notre club dessin et créations artistiques du GM. De la repeinte et la décoration du foyer aux affiches de soirées, le **BDArts** est présent pour colorer notre vie associative. Si tu as une âme d'artiste ou que tu aimes les travaux manuels, ce club est fait pour toi !

## BD FETES \*

C'est LE bureau préféré des étudiants bien sûr ! Le **BDFêtes** est l'organisateur de toutes les soirées. Grâce au BDFêtes, tu pourras venir te détendre avec tous tes copains après les partiels et les cours et venir enflammer le dancefloor !



## GAZETTE

La **Gazette** est le club journalistique qui recense les événements importants de l'école. Tous les mois, elle traite de sujets divers autour de la vie des GMiens : le calendrier des soirées, les résultats des tournois sportifs, les actions menées par les différents clubs. Il s'agit d'un club un peu particulier puisqu'il ne comporte que 2 membres. Mais cela suffit pour raconter les activités épatantes des autres associations en quelques pages !

## BD POLYS

Le **BD polys** se charge d'imprimer tes polycopiés de cours à chaque semestre. Ils te faciliteront la prise de note et optimiseront tes révisions. Tu n'auras qu'à t'inscrire sur la billetterie en ligne et tu recevras à chaque rentrée tes polycopiés imprimés et reliés. Avec un responsable par promo pour organiser les distributions et répondre à tes questions, tu auras tout pour réussir ton année !



## 8MM

Le **8mm** c'est le club vidéo/montage de l'école. Avant chaque vacances, nous réalisons un court métrage humoristique. Nous réalisons également le film de campagne BDE ainsi que des vidéos présentant la vie associative ou l'école.

## BEI, Bureau des Etudiants Internationaux

Comme tu le sais, l'EEIGM est une école Européenne avec une très large ouverture internationale, nous avons donc des étudiants qui viennent de nombreux pays différents. Le **Bureau des Etudiants Internationaux** est là pour les accueillir comme il se doit et également les aider à s'intégrer dans la culture locale et à partager, entre tous les GMiens, leur mode de vie et leurs traditions.



# ASSOCIATION



## BDVIN\*

Avec le **BDVin**, tu pourras participer à des séances de dégustation de plusieurs vins sur un thème donné, le tout présenté par un œnologue. Tu y apprendras l'histoire de ces vins, leurs secrets de fabrication, de dégustation et d'accompagnement. Les vins sont toujours accompagnés d'une planche de charcuterie et de fromage pour passer un bon moment de convivialité.

## BDBEER\*

Le **BDBeer** quant à lui, organise des sessions de zitologie qui vous feront découvrir de délicieuses bières artisanales ainsi que leurs authentiques saveurs. La bière la plus appréciée à l'issue de la dégustation remportera le titre de "bière du mois" et sera disponible à la vente au bar.



## LE RAID DU GM

Le **Raid** c'est 3 GMiens, une 205, 70kg de fournitures scolaires apportées en Albanie, 23 pays traversés en 23 jours. C'est une aventure humanitaire et surtout humaine hors du commun.

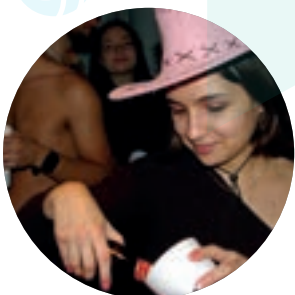
## LES POMPOMS DU GM

Souplesse, grâce et rythme sont tes plus grandes qualités ? Alors n'hésite pas à rejoindre notre magnifique équipe de **Pompoms** et viens nous aider à battre les autres écoles lors des événements comme les 24h de Stan ou animer des événements tel que les remises de diplôme.



## LA TAVERNE\*

La **Taverne** est sans aucun doute l'association la plus appréciée de l'école. Elle regroupe tous les barmans qui sont responsables du foyer, mais leur principal rôle est d'assurer la vente de boissons lors des soirées et bien sur mettre un maximum d'ambiance !



\* **L'abus d'alcool est dangereux pour la santé.**



# NS ET CLUBS



## LE GALA\*

L'association **Gala** s'occupe d'organiser chaque année le gala qui a lieu après la cérémonie de remise des diplômes. C'est un évènement de prestige à ne pas manquer dans la vie de GMien !

## ADELPE

**Adelpe** est une association ayant pour but la sensibilisation au sexisme notamment en luttant pour l'égalité homme-femme. Parmi les actions effectuées, on peut noter la mise en place d'affiches avec des témoignages ainsi que les numéros d'urgence. De plus, grâce à la commission EDI, Adelpe a participé à la mise en des interventions obligatoires faites par des associations externes pour sensibiliser aux discriminations.w



## TD4R, TOURNOI DES 4 RAQUETTES\*

L'association des Quatre Raquettes de l'EEIGM a pour but d'organiser 2 évènements au cours de l'année : un tournoi de beer-pong réservé aux étudiants de l'EEIGM avec à la clé des places offertes à l'autre évènement qui est le **Tournoi des Quatre Raquettes**. Ce tournoi ouvert à tous fait concourir des équipes de 4 déguisés lors de matchs de tennis, badminton, padel et squash.

## GMES, GM EUROPE SOLIDARITÉ

L'association **GM Europe Solidarité (GMES)** est une jeune association créée dans le but de réaliser des actions solidaires à l'échelle locale et au sein de l'école. À ce jour, elle développe plusieurs projets : visite de personnes âgées, mise à disposition de protections hygiéniques, sensibilisation des élèves de l'école chaque mois sur une nouvelle thématique... D'autres projets sont aussi en cours de développement tels qu'une Clean Walk et l'organisation d'une semaine pour l'environnement. Si tu as un grand coeur et que tu es toujours prêt à aider les autres, c'est l'asso pour toi !



\* **L'abus d'alcool est dangereux pour la santé.**

# DÉVELOPPEMENT DURABLE

## L'EEIGM, bien dans son environnement

Parce qu'elle est une école de matériaux, l'EEIGM est par définition sensible aux grands enjeux de société qui incluent tous les problématiques des ressources, du choix des matériaux et de leur cycle de vie.

Qu'il s'agisse d'énergie, de santé, de mobilité, ou tout autre domaine, l'ingénieur EEIGM est formé pour relever les défis d'avenir. Parmi ceux-ci, le développement durable est omniprésent dans le programme de formation mais également au quotidien dans l'école.



**BAPTISTE LAUBIE**

**Correspondant DD&RS  
Développement Durable  
et Responsabilité Sociétale**  
baptiste.laubie@univ-lorraine.fr

**Bureau 2.15**

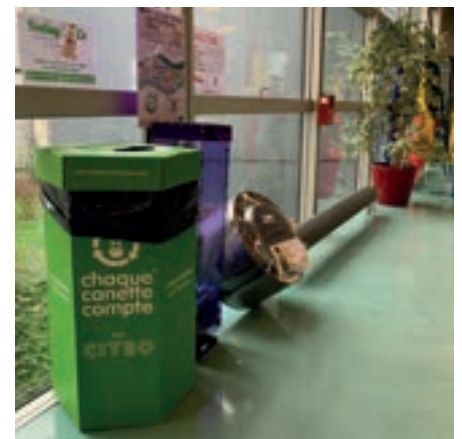


Une école en **cœur de ville**, accessible en **transport en commun** (tramway), proche de la gare SNCF et entourée de logements étudiants, permettant de limiter les **impacts liés aux transports**.



Une école récente et raccordée au **réseau urbain de chauffage** permettant de d'optimiser les **consommations d'énergie**.

Une école engagée dans le **recyclage** et l'**économie circulaire**



## “À L'EEIGM, TOUT SE RÉCUPÈRE ET SE RECYCLE !”





## FRANÇOISE BRONKART

Référente  
Égalité Diversité Inclusion  
francoise.bronkart@univ-lorraine.fr  
Bureau 3.3

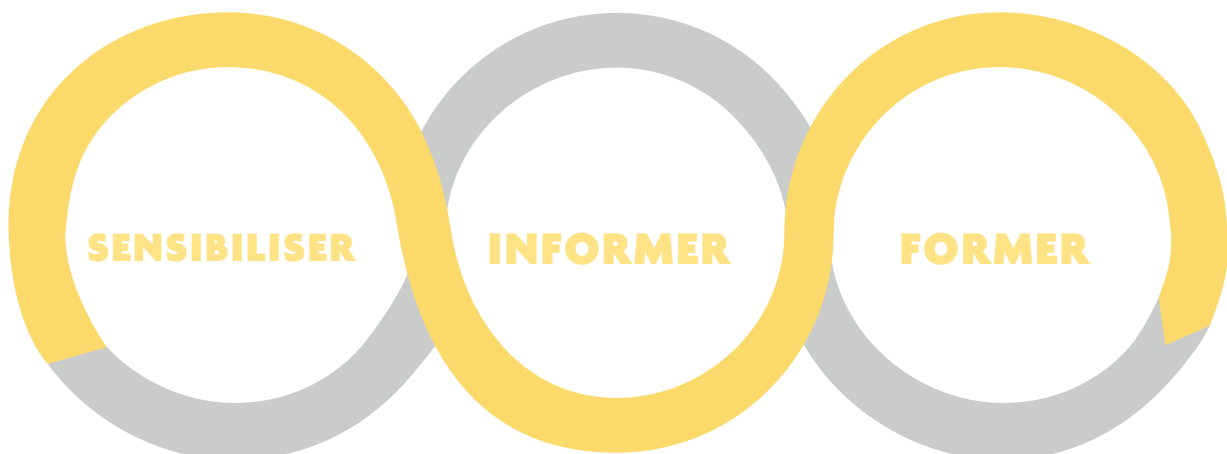


## VIVRE ENSEMBLE

La **commission EDI** est composée d'**étudiant(e)s** et de **personnels** qui imaginent et proposent la mise en place des **actions de sensibilisation aux discriminations** (racisme, sexisme, homophobie, handicap...).

La cellule EDI, composée de 3 membres de la commission dont la référente, a pour mission de **recueillir les signalements**, c'est à dire de se tenir à l'écoute des victimes ou témoins de harcèlement ou discriminations.

**SIGNALEMENT  
CONFIDENTIEL  
(harcèlement,  
discriminations):**  
eigm-edi-contact@  
univ-lorraine.fr



## LOGEMENT

### Résidences du CROUS :

Les étudiants français qui souhaitent loger dans les résidences du CROUS doivent suivre la procédure habituelle détaillée que vous retrouverez en flashant le qr code ci-après.

Les étudiants internationaux accueillis dans le cadre d'un double-diplôme doivent indiquer par mail leur choix de résidence avant le 31 mai à la coordinatrice Relations Internationales (Héloïse PATELA). L'école se porte garante uniquement pour les étudiants internationaux qui logent dans les résidences du CROUS.

### Résidences privées proches de l'EEIGM :

- Les Estudines (à 2 min à pied) <http://u2l.fr/estudines>
- Les Grands Moulins (à 10 min à pied) <http://u2l.fr/lesgrandsmoulins>
- Espace 88 (à 5 min à pied) <http://u2l.fr/espace88>



## SANTÉ

Le SUMPPS propose aux étudiants des consultations **gratuites** et confidentielles sur les sites de l'Université de Lorraine. Pour prendre contact avec un professionnel de santé (médecin, infirmière ...) ou une assistante sociale, contactez le SUMPPS le plus proche de votre campus. :

<http://u2l.fr/sante-vie-universitaire>

### Sécurité sociale et mutuelle

L'affiliation à la sécurité sociale est **obligatoire**. Les étudiants internationaux doivent faire les démarches d'affiliation à leur arrivée en France.

Souscrire à une mutuelle est fortement conseillé. Plus d'informations sur : <http://u2l.fr/welcometolorraine> (page 24)

## SOCIAL



Le SUMPPS accueille, oriente et écoute les étudiants quelles que soient leurs difficultés.

Pour connaître les coordonnées des assistants de service social et savoir quand et comment les contacter, **flashez le QR code !**





## CULTURE

[www.univ-lorraine.fr/culture](http://www.univ-lorraine.fr/culture)

L'Université de Lorraine développe une politique culturelle ambitieuse au travers d'actions sur tout le territoire, en impliquant et en accompagnant les enseignants-chercheurs, les doctorants et les étudiants.



## SPORT

<http://sport.univ-lorraine.fr>

Le SUAPS vous propose de vivre au quotidien des activités physiques et sportives sous différentes formes : Enseignements ouverts à tous (87 activités physiques et sportives encadrées), Stages (Ski, canyoning, plongée, danse), préparations aux diplômes, animations, etc.



## JOBS

<http://u2l.fr/podb8y/>

Concilier études et travail doit se faire dans les meilleures conditions. Le rythme des études doit être pris en compte dans le fait de trouver un job adapté à votre emploi du temps. L'université de Lorraine propose des emplois réservés à ses étudiants. Ils sont répartis en 8 branches d'activité.

## RESTAURATION

Vous pourrez vous restaurer au **Resto U' Stanislas-Meurthe** à 5 minutes à pieds de l'école.

Pour en savoir plus sur les **horaires** d'ouverture, rendez-vous sur l'appli Univlorraine.

[www.crous-lorraine.fr/restauration/](http://www.crous-lorraine.fr/restauration/)



## HANDICAP

L'Université de Lorraine, associée au S.I.S.U. (Service d'Intégration Scolaire et Universitaire), vous propose un dispositif d'accompagnement adapté à votre handicap (temporaire ou durable)



## ÉPICERIE SOLIDAIRE

Une nouvelle épicerie solidaire étudiante « **Agoraé** » a été inaugurée le 19 octobre 2021 sur le campus Lettres et Sciences Humaines à Nancy. Ce lieu solidaire est une véritable épicerie : les étudiants ont accès à une large variété de produits alimentaires et d'hygiène. Les prix pratiqués sont très réduits (10 % du prix du marché).

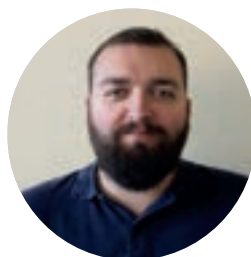
[www.fedelor.org/nos-agoaes/](http://www.fedelor.org/nos-agoaes/)





## ALEXANDRE ANCELIN

Informaticien  
[alexandre.ancelin@univ-lorraine.fr](mailto:alexandre.ancelin@univ-lorraine.fr)  
03 72 74 35 45



## JOFFREY PRADO

Informaticien  
[joffrey.prado@univ-lorraine.fr](mailto:joffrey.prado@univ-lorraine.fr)  
03 72 74 35 45

Pour plus d'informations sur le numérique à l'université ↓



## WIFI

Vous pourrez vous connecter au réseau wifi de l'école ("Eduroam").

Pour se faire – se rendre sur la page <https://www.geteduroam.app> ou utiliser l'application GetEduroamlogin pour le wifi : `identifiantUL@etu.univ-lorraine.fr`

## IMPRESSIONS

Le photocopieur étudiant est à votre disposition dans le couloir des salles informatiques au 2ème étage, il se nomme « **impression-suivie** » lors du choix depuis les PC.

Vous pouvez aussi imprimer depuis vos périphériques (ordinateur et téléphone portable) en téléchargeant l'application sur l'adresse

« <https://impression-suivie.univ-lorraine.fr> » onglet « **application mobile** ».

Vous devrez passer votre carte étudiante devant le lecteur de l'imprimante pour libérer l'impression. Vous pourrez aussi effectuer des numérisations (gratuites) que vous recevrez directement sur votre adresse email étudiant UL.

Crédit à acquérir en alimentant votre compte Izly : <https://help.izly.fr/tutoriels>

**Votre mail UL doit être pour tout contact avec l'école.**

# ACCUEIL

L'accès au bâtiment se fait grâce à votre carte étudiante.

## Horaires

Du lundi au jeudi, sauf exceptions le bâtiment vous est accessible **de 7h30 à 21h30**, et le **vendredi jusqu'à 20h30** grâce à votre carte étudiante.

Une présence à l'accueil est assurée **de 7h30 à 12h00 et de 13h00 à 17h30**, tous les jours de la semaine, sauf le samedi et dimanche.



## FANNY MASSON

Agent d'accueil  
[fanny.masson@univ-lorraine.fr](mailto:fanny.masson@univ-lorraine.fr)  
03 72 74 39 00



## MAXIME BARTHELEMY

Agent d'accueil  
[maxime.barthelemy@univ-lorraine.fr](mailto:maxime.barthelemy@univ-lorraine.fr)  
03 72 74 39 00

# NUMÉRO D'URGENCE

# 19

**SST** (interne)

Si vous êtes témoin d'un accident,

**GARDEZ VOTRE CALME.**

Appelez les **Sauveteurs Secouristes du Travail.**



Depuis un  
téléphone  
portable

## TROUSSES DE SECOURS

ACCUEIL - RDC

0.25 - RDC

1.20 - 1er

2.23 - 2ème

3.12 - 3ème



## DEFIBRILLATEUR

ACCUEIL - RDC à côté de l'ascenseur



## BRANCARD / CIVIERE D'URGENCE PLIANT

ACCUEIL - RDC



# BIBLIOTHÈQUE



## NERMINA OSMANAGIC

Accueil

nermina.osmanagic@univ-lorraine.fr

03 72 74 10 69



## VÉRONIQUE CECCHI

Responsable

veronique.cecchi@univ-lorraine.fr

## HORAIRES

**Lundi** : 8:30-18:30

**Mardi** : 8:30-18:30

**Mercredi** : 8:30-18:30

**Jeudi** : 8:30-18:30

**Vendredi** : 8:30-18:30

**Samedi** : Fermé

**Dimanche** : Fermé

La BU GM-GSI, commune aux deux écoles d'ingénieurs, **EEIGM** et **ENSGSI**, propose un espace ouvert au public de **285 m<sup>2</sup>** comprenant **58 places** assises et un **espace détente**.

Elle possède un fonds documentaire de **11000 ouvrages** et de **30 titres de périodiques** dédié plus particulièrement aux **sciences des matériaux** (métaux, polymères, verres, céramiques, composites, nanomatériaux etc.), au **génie des systèmes**, à **l'innovation**, au **management** et aux **langues**.

Un **fonds loisirs** constitué de **romans** (littérature, SF, polar), **bandes dessinées** et **DVD** est aussi à votre disposition.

Depuis **Ulysse**, le catalogue des BU, vous pouvez réserver un document disponible dans une BU de Lorraine et vous le faire livrer dans la BU de votre choix.

<http://u2l.fr/ulyse>



**EEIGM**

6, rue Bastien-Lepage - BP 10630  
F-54010 Nancy cedex



**EEIGM**



**LORRAINE  
INP**

[www.eeigm.univ-lorraine.fr](http://www.eeigm.univ-lorraine.fr)



**UNIVERSITAT POLITÈCNICA  
DE CATALUNYA  
BARCELONATECH**



**UNIVERSITAT  
POLITÈCNICA  
DE VALÈNCIA**



**UNIVERSITÄT  
DES  
SAARLANDES**



**UNIVERSITÉ  
LIBRE  
DE BRUXELLES**