

RENTRÉE 2023

# LIVRET D'ACCUEIL



# SOMMAIRE

- 03 | LE MOT DU DIRECTEUR
- 04 | ACCÉDER À L'EEIGM
- 06 | PLANS DES LOCAUX
- 10 | SCOLARITÉ
- 11 | RESPONSABLES DE PÔLES/  
RESPONSABLES DE DISCIPLINES
- 12 | INTERNATIONAL
- 14 | DIRECTION, SERVICE  
FINANCIER ET SERVICE  
COMMUNICATION
- 15 | VIE INSTITUTIONNELLE
- 16 | PARTENARIATS INDUSTRIELS
- 18 | ALUMNI
- 20 | VIE ÉTUDIANTE
- 22 | ASSOCIATIONS ET CLUBS
- 26 | DÉVELOPPEMENT DURABLE
- 27 | EGALITÉ DIVERSITÉ INCLUSION
- 28 | INFOS PRATIQUES
- 30 | HALLE DES MATÉRIAUX
- 32 | NUMÉRIQUE ET ACCUEIL
- 33 | NUMÉRO D'URGENCE ET  
BIBLIOTHÈQUE
- 34 | NOTES

## L'ÉCOLE EUROPÉENNE D'INGÉNIEURS EN GÉNIE DES MATÉRIAUX

En plein cœur de Nancy, dans la région Grand Est, l'École Européenne d'Ingénieurs en Génie des Matériaux – l'EEIGM - est une école publique post-bac. Elle est l'une des 11 écoles d'ingénieurs du collegium Lorraine INP de l'Université de Lorraine. L'EEIGM est la seule école en France pilotée par **un Consortium de 7 universités européennes** situées à Nancy, Sarrebruck, Barcelone, Luleå, Valence, Leoben et Bruxelles. Formant des ingénieurs de haut niveau scientifique, qui maîtrisent plusieurs langues étrangères et possèdent une approche multiculturelle, l'EEIGM donne aussi accès à des doubles ou triples diplômes.

Le diplôme EEIGM est signé par les 4 universités fondatrices : **Nancy, Sarrebruck, Barcelone et Luleå.**





## LE MOT DU DIRECTEUR

Chère étudiante, cher étudiant,

L'EEIGM est une école internationale, donc ouverte sur le monde et pour laquelle le mot accueil est lourd de sens. L'objectif essentiel de l'ensemble de l'équipe pédagogique, administrative et technique de l'école est que vous vous sentiez ici chez vous. L'EEIGM est désormais votre école et le restera tout au long de vos études mais aussi bien au-delà, lorsque, diplôme en poche, vous porterez nos couleurs dans le monde socio-économique et ce, tout au long de votre carrière.

Se sentir bien à l'EEIGM, c'est savoir que tout est mis en œuvre pour garantir votre succès dans le parcours académique proposé, c'est vous donner des conditions d'études optimales pour vous permettre de vous investir dans l'acquisition de vos futures compétences et c'est vous offrir les conditions d'une vie étudiante riche et passionnante.

En format papier ou en format numérique, ce livret d'accueil a été conçu pour vous apporter toute l'aide dont vous aurez besoin : informations utiles et pratiques, vos correspondants privilégiés, les différents services de l'école, les associations étudiantes, etc.

Au nom de celles et ceux qui l'ont conçu, alimenté et rédigé, personnels comme élèves et qui l'ont fait avec la ferme volonté de vous offrir le meilleur accueil possible, je vous souhaite la bienvenue dans votre école, l'EEIGM.

**Yves GRANJON,**  
**Directeur de l'EEIGM**





## Accéder à l'EEIGM



### Accès à pied

L'école se situe au **6 rue Bastien-Lepage**. L'entrée principale se trouve sur l'arrière du bâtiment, **rue des Frères Lurçat**.

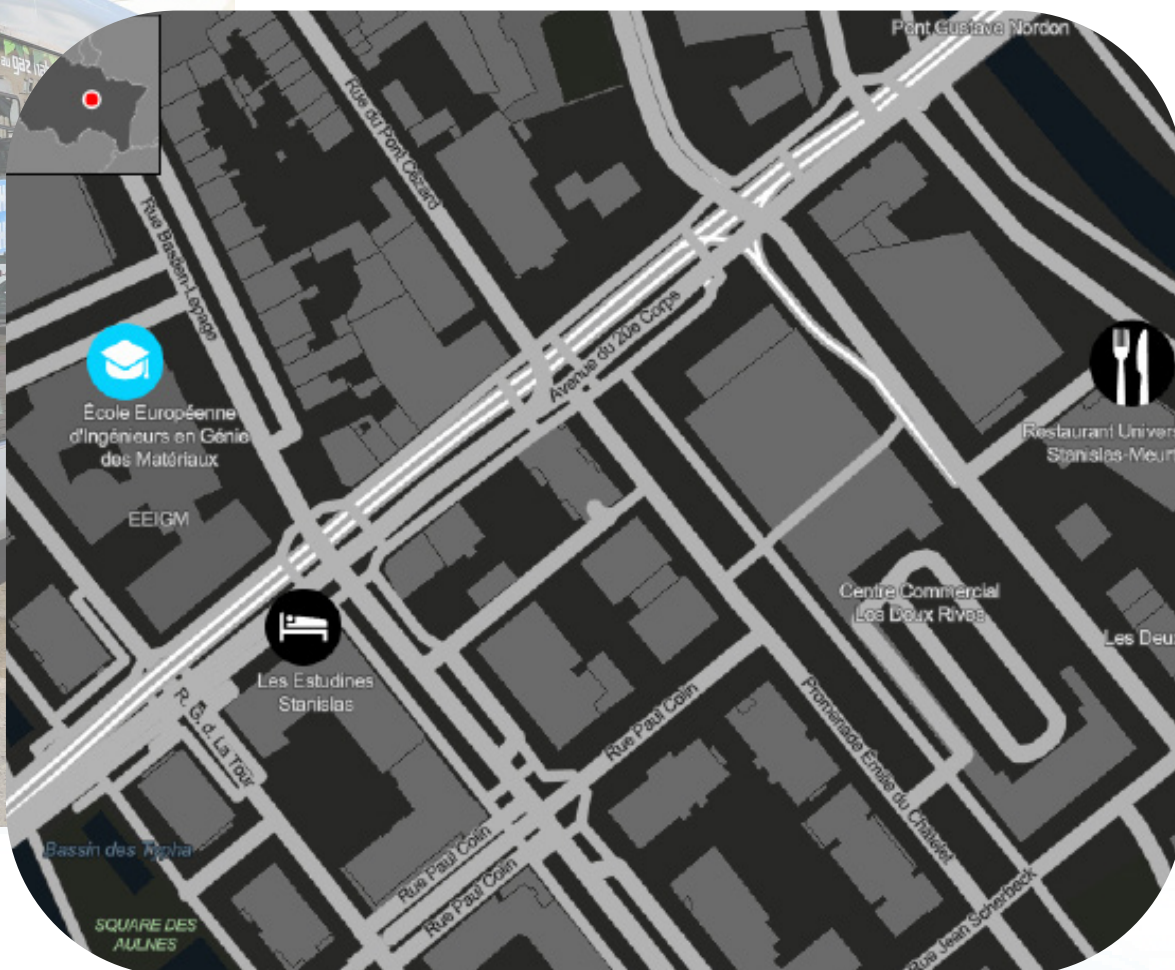
L'école se trouve à 5 minutes à pied du centre ville et de la célèbre place Stanislas, ainsi qu'à 10 minutes à pied de la gare.



### Co-voiturage

Le **co-voiturage** peut être une solution alternative lorsque la voiture s'impose. Ne voyagez pas seuls. À Nancy, les parkings relais vous permettent de garer votre véhicule gratuitement et de rejoindre votre destination avec les réseaux de transport en commun.

<http://u2l.fr/parkingrelais>



### Accès en bus

Toutes les lignes du réseau Stan sont gratuites les week-ends, tout au long de l'année !

**Vous pourrez trouver toutes les informations nécessaires, juste ici :**

**fluo** GrandEst

**stan**



### Pistes cyclables

Vous pourrez laisser votre vélo devant l'entrée de l'école. Des porte-vélos sont à votre disposition.

**<http://u2l.fr/velo> : métropole Grand Nancy**

Où **acheter un vélo** bon marché et participer à un atelier d'auto réparation?

**<http://u2l.fr/ventevelos> : Atelier Dynamo**

# REZ-DE-CHAUSSÉE

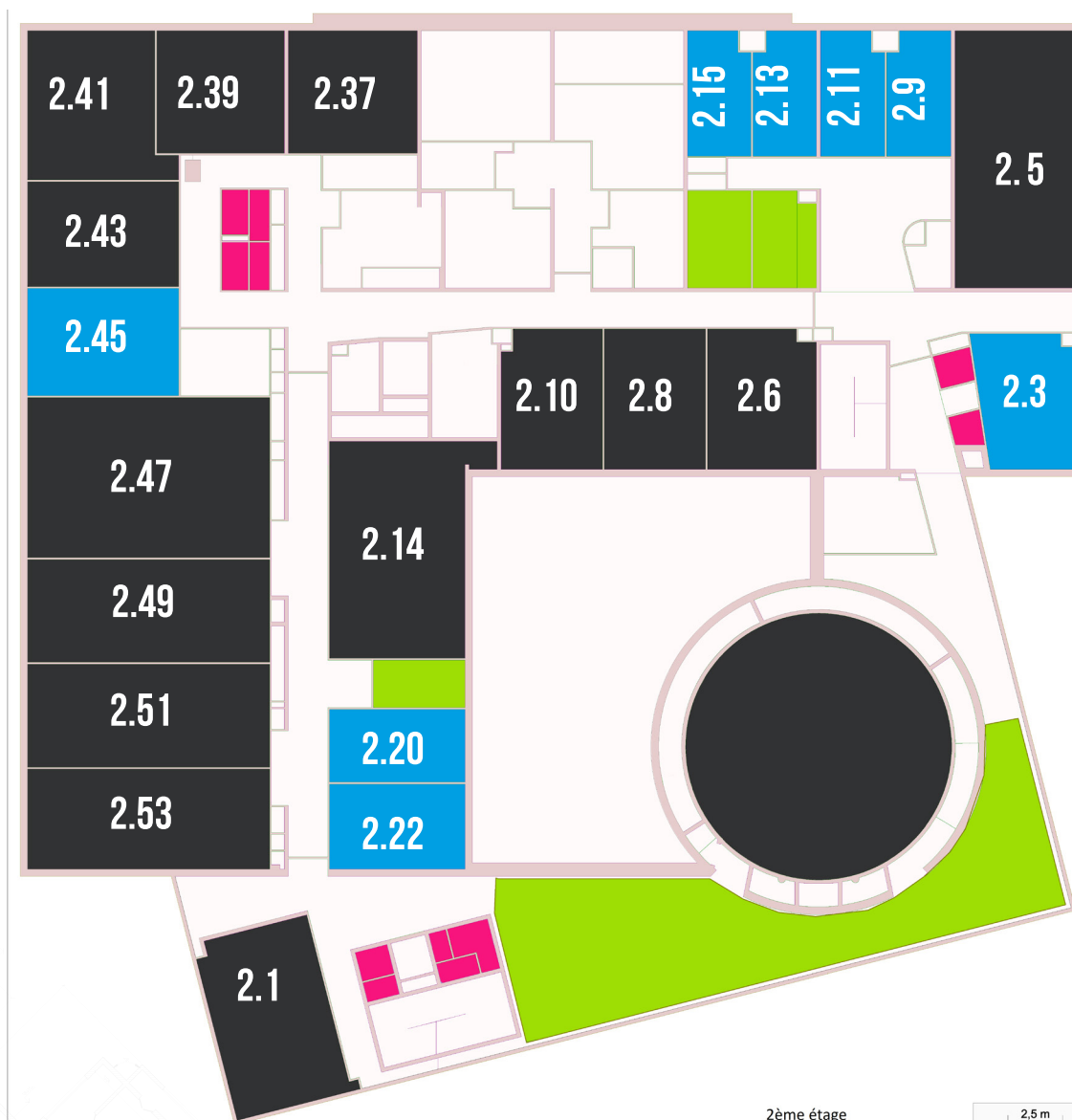


# PREMIER ÉTAGE



-  Halle des Matériaux
-  Bureaux
-  Sanitaires
-  Salles de cours
-  Espaces détentes

# DEUXIÈME ÉTAGE

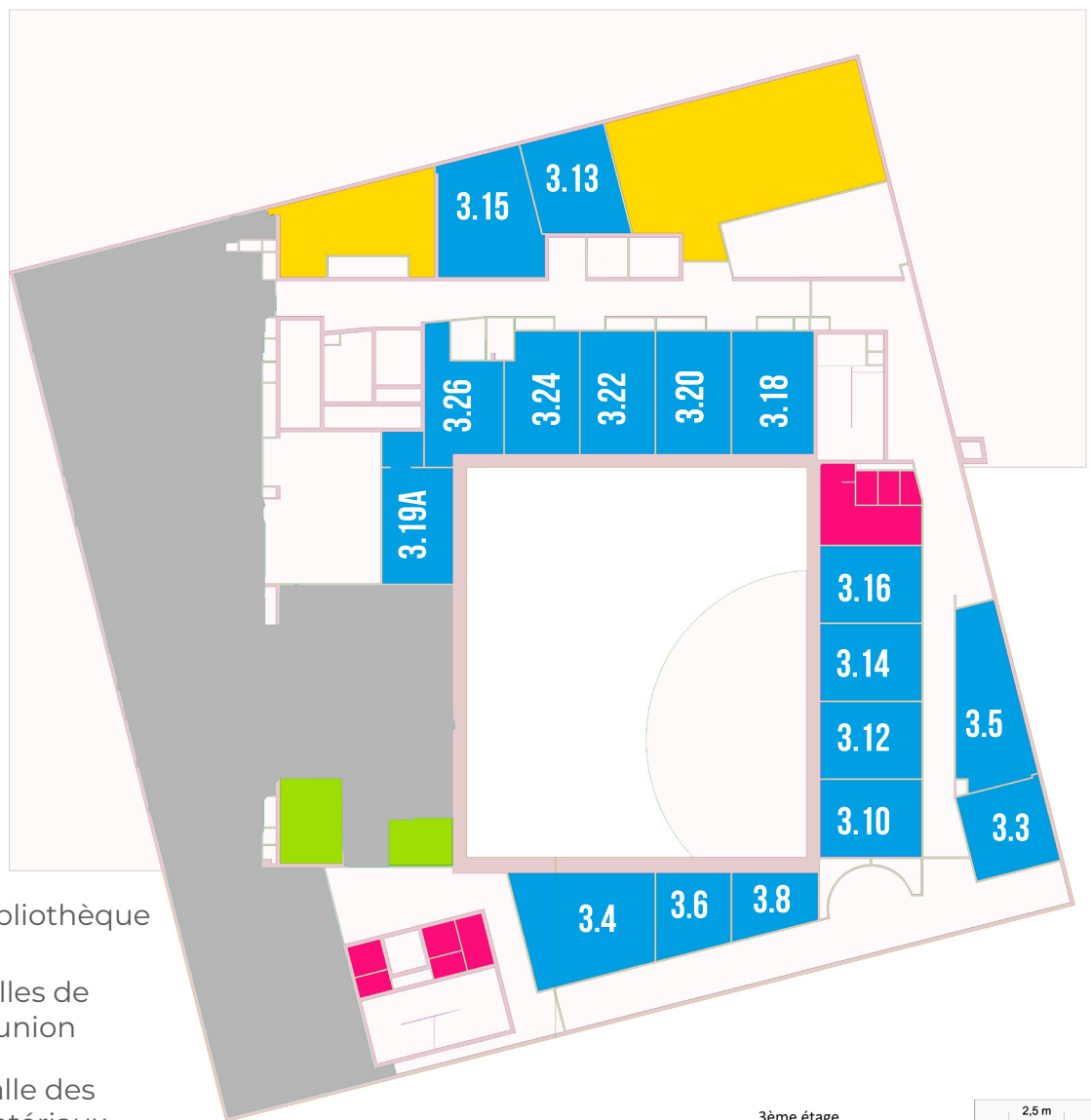









2ème étage

2.5 m



# TROISIÈME ÉTAGE



-  Bibliothèque
-  Salles de réunion
-  Halle des Matériaux
-  Bureaux
-  Sanitaires
-  Salles de cours
-  Espaces détente

# SCOLARITÉ

**3<sup>e</sup> étage – bureau 3.4**

✉ **eeigm.scolarite@univ-lorraine.fr**

☎ **03 72 74 39 06** ou **39 05** ou **39 04**



**DOMINIQUE STIRNEMANN**

Responsable  
service scolarité  
**dominique.stirnemann@univ-lorraine.fr**  
**03 72 74 39 06**  
**Bureau 3.4**



**ISABELLE BIETTE**

Service scolarité et suivi des  
ingénieurs  
**isabelle.biette@univ-lorraine.fr**  
**03 72 74 39 05**  
**Bureau 3.4**



**RACHEL LAMOILE**

Relations enseignants  
**rachel.lamoile@univ-lorraine.fr**  
**03 72 74 39 04**  
**Bureau 3.4**

## PROMOTION DE L'ÉCOLE

Vous voulez participer à la  
promotion de l'école dans les lycées  
et sur les différents salons?  
Adressez-vous au service scolarité !

## Informations utiles

**Carte étudiante** : vous la recevrez à votre arrivée. Cette carte existe également sous version dématérialisée sur l'application UL et vous permettra d'accéder au restaurant universitaire, d'emprunter des livres en BU ou encore d'accéder aux bâtiments, etc.

Cours, règlement de scolarité, syllabus,  
calendrier universitaire... : <http://u2l.fr/arche>

**Vous êtes absent à un cours** : déposez au  
service de scolarité ou envoyez par mail le  
justificatif de votre absence dans les **3 jours suivant** votre retour.

**Vous êtes sportif ou artiste de haut niveau** :

<http://u2l.fr/sportifs-de-haut-niveau> ou <http://u2l.fr/artistes-de-haut-niveau>

Retrouvez votre emploi du  
temps sur votre smartphone  
avec l'**appli UNIVLORRAINE !**

## RENTRÉE

**1A** accueil 01/09/23

**2A** début des cours 01/09/23

**3A** rentrée 13/09/23

**3A FPA + internationaux** rentrée 28/08/23

**4A** rentrée 04/09/23

**4A FPA** rentrée 04/09/23

**5A FPA** rentrée 04/09/23

# RESPONSABLES DE PÔLES

Les **pôles d'enseignement** regroupent les cours qui contribuent à l'acquisition des mêmes compétences.



## NATHALIE BRIE

Langues et SHS  
[nathalie.brie@univ-lorraine.fr](mailto:nathalie.brie@univ-lorraine.fr)  
Bureau 2.13



## JEAN-LUC SIX

Elaboration et mise en forme  
[jean-luc.six@univ-lorraine.fr](mailto:jean-luc.six@univ-lorraine.fr)  
Bureau 3.22



## DELPHINE VEYS-RENAUX

Dégradation, durabilité, devenir  
[delphine.veys-renaux@univ-lorraine.fr](mailto:delphine.veys-renaux@univ-lorraine.fr)  
Bureau 1.23



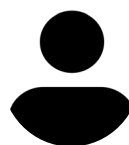
## JULIEN ZOLLIGNER

Recherche et Développement  
[julien.zolligner@univ-lorraine.fr](mailto:julien.zolligner@univ-lorraine.fr)  
Bureau 3.24



## CHRISTIAN DAUL

Sciences de l'ingénieur  
[christian.daul@univ-lorraine.fr](mailto:christian.daul@univ-lorraine.fr)  
Bureau 2.22



## EN ATTENDE DE NOMINATION

Propriétés structurales et fonctionnelles

# RESPONSABLES DE DISCIPLINES

Les **disciplines** définissent des équipes d'enseignants qui interviennent dans les mêmes cours.



## ZOUBIR AYADI

Mécanique  
[zoubir.ayadi@univ-lorraine.fr](mailto:zoubir.ayadi@univ-lorraine.fr)  
Bureau 3.16



## NATHALIE BRIE

Langues et cultures  
[nathalie.brie@univ-lorraine.fr](mailto:nathalie.brie@univ-lorraine.fr)  
Bureau 2.13



## JEAN-LUC SIX

Chimie  
[jean-luc.six@univ-lorraine.fr](mailto:jean-luc.six@univ-lorraine.fr)  
Bureau 3.22



## THIERRY CZERWIEC

Physique  
[thierry.czerwiec@univ-lorraine.fr](mailto:thierry.czerwiec@univ-lorraine.fr)  
Bureau 3.20



## EMMANUEL DEGRYSE

Mathématiques  
[emmanuel.degryse@univ-lorraine.fr](mailto:emmanuel.degryse@univ-lorraine.fr)  
Bureau 1.4



## SABINE RICHARD

Informatique & traitement du signal  
[sabine.richard@univ-lorraine.fr](mailto:sabine.richard@univ-lorraine.fr)  
Bureau 2.4



## STÉPHANIE BRUYÈRE

Matériaux métalliques  
[stephanie.bruyere@univ-lorraine.fr](mailto:stephanie.bruyere@univ-lorraine.fr)  
Bureau 1.3



## ISABELLE ROYAUD

Polymères, céramiques, verres, composites  
[isabelle.royaud@univ-lorraine.fr](mailto:isabelle.royaud@univ-lorraine.fr)  
Bureau 3.24



## BAPTISTE LAUBIE

Procédés  
[baptiste.laubie@univ-lorraine.fr](mailto:baptiste.laubie@univ-lorraine.fr)  
Bureau 2.15

# INTERNATIONAL

**3<sup>e</sup> étage – bureaux 3.24 et 3.18**

✉ **david.horwat@eeigm.univ-lorraine.fr**

☎ **03 72 74 39 07** ou **03 72 74 39 43**



## DAVID HORWAT

Directeur des Partenariats  
Internationaux

**david.horwat@univ-lorraine.fr**

**03 72 74 39 43**

Stages recherche à l'étranger

**Bureau 3.24**



## HÉLOÏSE PATELA

Coordinatrice Relations  
Internationales

**heloise.patela@univ-lorraine.fr**

**03 72 74 39 07**

Démarches administratives  
Bourses de mobilité (études et  
stages)

**Bureau 3.18**

## Devenez ambassadeurs

### TITRE DE SÉJOUR

La Direction des Relations Internationales et Européennes de l'Université de Lorraine accompagne les étudiants dans leurs démarches de visa et titre de séjour.

Plus d'informations sur :

<http://u2l.fr/visatitresejour>

**drie-info-contact@univ-lorraine.fr**

## L'INTERNATIONAL À L'EEIGM

Les étudiants de l'EEIGM ont l'obligation d'effectuer **2 semestres de mobilité** pour la validation de leur diplôme, dont le semestre 8 dans une des universités du consortium EEIGM.

Des **bourses de mobilité** sont disponibles pour toutes les mobilités à l'étranger (Erasmus+, AMI, AMOBUL, Grand Est, UFA).

### Stages

Les **demandes** de bourse Erasmus+ pour un stage à l'international doivent être faites **au plus tard 8 semaines** avant le début du stage. Aucune demande hors délai ne pourra être acceptée.

La délivrance du diplôme de l'EEIGM est conditionnée à l'obtention de **deux certificats de langue** de niveau **minimum B2** (Anglais, Espagnol, Allemand ou Français).

Etudiants intégrant l'EEIGM en **1<sup>ère</sup> année** : **1 stage linguistique anglophone et 1 stage linguistique germanophone ou hispanophone obligatoire.**

Etudiants intégrant l'EEIGM en **3<sup>ème</sup> année** : **1 stage linguistique germanophone ou hispanophone obligatoire.**

## Soyez ambassadeur de votre école à l'étranger !

Pour chaque semestre de mobilité, des étudiants sont désignés pour être ambassadeurs de l'EEIGM dans nos universités partenaires.

Les ambassadeurs deviennent pendant leur mandat le contact principal des étudiants sur place et ont diverses missions (animation de la page instagram @**EEIGM\_international**, présentation de l'école dans les lycées français à l'étranger, organisation de petits événements en particulier).

Ils peuvent être également porteurs de nouvelles idées pour valoriser l'école.

**Pour plus d'informations**, veuillez contacter Héloïse Patela :  
heloise.patela@univ-lorraine.fr



Le consortium **EEIGM** a vu le jour en **1991**. Les universités fondatrices, l'**Université de Lorraine**, l'**Universität des Saarlandes** (Allemagne), la **Luleå Tekniska Universitet** (Suède) et l'**Universitat Politècnica de Catalunya** (Espagne) avaient pour volonté de former de futurs ingénieurs dans une culture européenne afin qu'ils puissent évoluer dans un milieu professionnel international. Actuellement, trois autres universités font également partie du consortium : l'Universitat Politècnica de València (Espagne), la Montanuniversität Leoben (Autriche) et l'Université Libre de Bruxelles (Belgique).

Tous les étudiants de l'EEIGM sont amenés à effectuer au **minimum une année** à l'étranger.

### Attention

Certains parcours de doubles-diplômes peuvent **rallonger** vos études d'un semestre ou d'une année. Pour plus d'informations veuillez contacter le département des relations internationales de l'école.

Les étudiants français et étrangers se retrouvent à Nancy pendant les semestres 5, 6 et 7. Au semestre 8 les étudiants partent dans une autre université du consortium pour un semestre d'études. Le semestre 9 est consacré au stage recherche, celui-ci peut être réalisé dans une université partenaire. Enfin le dernier semestre est consacré au stage industriel qui peut-être fait soit en France soit à l'international.

Plusieurs possibilités de doubles-diplômes existent au sein du consortium. Il est également possible de réaliser un **double-diplôme** hors consortium dans les universités suivantes : Université du Québec à Chicoutimi (Canada), Universidade de Caxias do Sul (Brésil) et Kyushu Institute of Technology (Japon).

# DIRECTION

## 3<sup>e</sup> étage



**YVES GRANJON**

**Directeur**  
yves.granjon@univ-lorraine.fr  
**03 72 74 39 54**  
**Bureau 3.5**



**CHRISTIAN DUCLOU**

Secrétaire général  
Christan.duclou@univ-lorraine.fr  
**03 72 74 39 10**  
**Bureau 3.12**



**FRANCOISE BRONKART**

Assistante de direction  
francoise.bronkart@univ-lorraine.fr  
**03 72 74 39 30**  
**Bureau 3.3**



**VALÉRIE VITZTHUM**

Directrice des études  
valerie.vitzthum@univ-lorraine.fr  
**03 72 74 39 02**  
**Bureau 3.6**



**DAVID HORWAT**

Directeur des partenariats  
Internationaux et Recherche  
david.horwat@univ-lorraine.fr  
**03 72 74 39 43**  
**Bureau 3.24**



**ZOUBIR AYADI**

Directeur des partenariats  
industriels  
zoubir.ayadi@univ-lorraine.fr  
**03 72 74 39 15**  
**Bureau 3.16**



**JULIEN ZOLLIGNER**

Directeur du recrutement  
julien.zolligner@univ-lorraine.fr  
**Bureau 3.24**

# SERVICE FINANCIER



**RÉGINE SAÏFI**

Responsable service financier  
regine.saifi@univ-lorraine.fr  
**03 72 74 39 11**  
**Bureau 3.10**



**PHILIPPE CAPOVILLA**

Service financier  
philippe.capovilla@univ-lorraine.fr  
**03 72 74 39 27**  
**Bureau 3.10**

# COMMUNICATION



**AURÉLIE GIRAUD**

Responsable communication  
aurelie.giraud@eeigm.univ-lorraine.fr  
**03 72 74 39 12**  
**Bureau 3.13**



**EMILIE PEIFER**

Chargée de mission  
attractivité  
emilie.peifer@univ-lorraine.fr  
**03 72 74 39 01**  
**Bureau 3.18**



**M. Pierre FRENTZEL,**  
**Président**  
**Directeur Général**  
de la société  
**ASCOMETAL**



## Les élèves de l'école élisent leurs représentants au sein de différentes instances

**Conseil de l'école :** Présidé par M. Pierre FRENTZEL, Président Directeur Général de la société ASCOMETAL, le conseil comporte 4 sièges pour les élèves de l'école.

Le conseil définit la stratégie de l'école, vote le budget annuel et élit le directeur ou la directrice, entre autres prérogatives.  
Conseil du collegium Lorraine INP.  
Le collegium rassemble les 11 écoles d'ingénieurs de l'Université de Lorraine.

**Conseils centraux de l'Université de Lorraine :** **CA** (conseil d'administration), **CF** (conseil de la formation), **CVU** (conseil de la vie universitaire). Chaque instance de l'Université de Lorraine comporte une représentation étudiante.

Les élèves sont également appelés à participer à diverses commissions au sein de l'école : **CVE** (conseil de la vie étudiante), **CE** (commission d'enseignement), entre autres.

Vos élu(e)s actuel(le)s au **Conseil de l'EEIGM** jusqu'en 2025 sont :

### Titulaires :

**PERRET  
VIRIGILE**



**BRESSON  
ALIX**



**PIERRON  
GAUTHIER**



**BECK  
PERRINE**

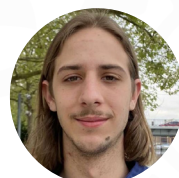


### Suppléants :

**HUBERT  
JOCELYN**



**FREYS  
JEAN-BAPTISTE**



**TONNELIER  
LISA**



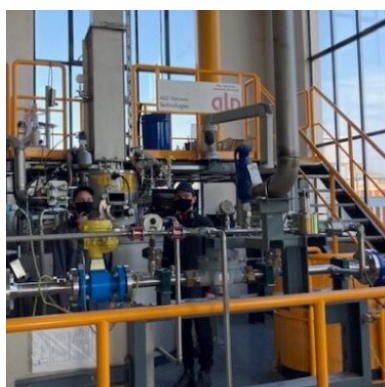
**HUPONT  
CHLOÉ**



# PARTENARIATS INDUSTRIELS

L'**EEIGM** entretient des **relations partenariales** avec plus d'une centaine d'entreprises (grands groupes et PME), certaines avec des conventions spécifiques : Airbus, Agence Spatiale Européenne (ESA), Ceratizit, Institut de Soudure et IRT M2P. Nos partenaires sont parties prenantes de la formation d'ingénieurs EEIGM et de ses instances.

De nombreuses entreprises contribuent à l'élaboration du projet de formation de l'école et interviennent sous forme de conférences ou de participations aux enseignements. Tous les secteurs industriels sont concernés : automobile, aéronautique, spatial, énergie, santé, chimie, emballage, etc.

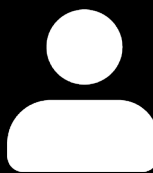


## 3<sup>e</sup> étage – bureau 3.16



### ZOUBIR AYADI

Directeur des Partenariats Industriels  
zoubir.ayadi@univ-lorraine.fr  
**03 72 74 39 15**  
**Bureau 3.16**



### EN ATTENTE DE NOMINATION

Assistant de direction des Partenariats Industriels  
**03 72 74 39 13**  
**Bureau 3.14**

**Chaque année**, l'école reçoit plusieurs **centaines d'offres d'emploi**. De nombreux recruteurs fidèles sont à la recherche permanente de profils EEIGM. Le premier emploi est en général trouvé moins de **2 mois** après la sortie de l'école.

## CONTACTS

**VOS CONTACTS POUR LES STAGES OUVRIERS, LES CONVENTIONS DE STAGES EN ENTREPRISE ET LA FORMATION PAR APPRENTISSAGE**



### ZOUBIR AYADI

zoubir.ayadi@univ-lorraine.fr  
**Bureau 3.16**

**VOTRE CONTACT POUR LES STAGES INDUSTRIELS DE FIN D'ÉTUDES EN 5<sup>ÈME</sup> ANNÉE**



### ZOUBIR ACEM

zoubir.acem@univ-lorraine.fr  
**Bureau 3.15**

**VOTRE CONTACT POUR LES VISITES EN ENTREPRISE**



### JULIEN ZOLLIGNER

julien.zolligner@univ-lorraine.fr  
**Bureau 3.24**



## STAGES

La formation de l'ingénieur EEIGM réserve une partie importante à l'initiation à la vie de l'entreprise et à l'exercice de l'activité professionnelle notamment par l'intermédiaire des stages (28 semaines au minimum en entreprise pendant la formation).

**Stage ouvrier** : première immersion en industrie d'une durée de 4 à 8 semaines en entreprise en fin de 1ère, 2ème ou 3ème année.

**Stage industriel de fin d'études** : Véritable mission professionnelle d'une durée de 6 mois en entreprise en 5ème année

Tous ces stages peuvent être effectués à l'étranger, partout dans le monde.

## JOB DATING

Fort de ses partenariats industriels, l'EEIGM, organise son **job-dating** dans ses locaux depuis 2016, afin de permettre aux entreprises, aux élèves-ingénieurs et aux diplômés de se rencontrer en un même lieu.



# APPRENTISSAGE

L'EEIGM forme des ingénieurs experts en multi-matériaux et dotés d'une solide culture européenne et internationale par deux voies. La filière classique (5 ans) et la filière par apprentissage (3 ans). Les deux filières sont soumises aux mêmes exigences et conduisent au même diplôme.

## ATOUS DE L'APPRENTI EEIGM

L'alternance est constituée de véritables missions en entreprise dans divers domaines industriels en lien avec les matériaux (mobilité, énergie, santé, ...) avec une expérience d'un an à l'étranger (une période académique dans l'une des universités partenaires du consortium et une période entreprise de 3 mois).

## FOIRE AUX QUESTIONS

Pour tout savoir  
sur **l'apprentissage**

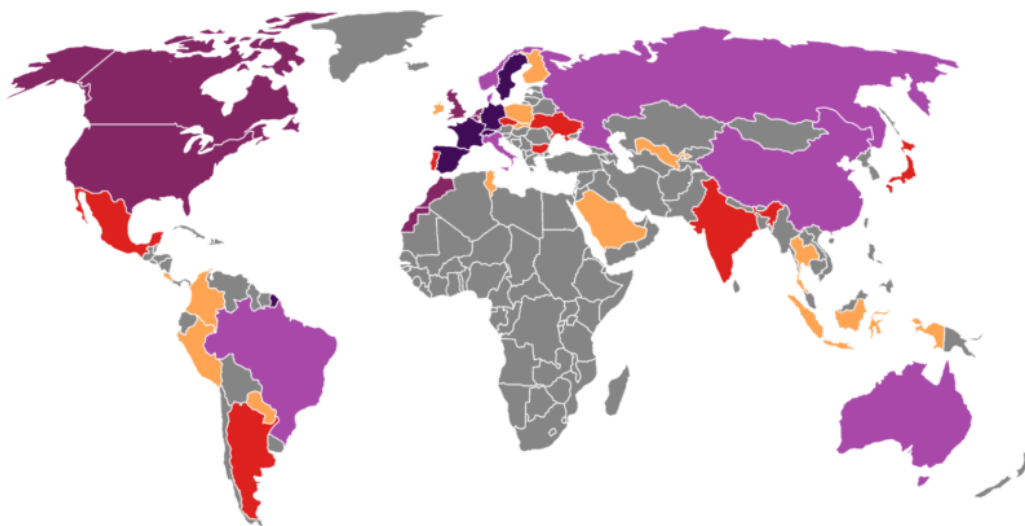




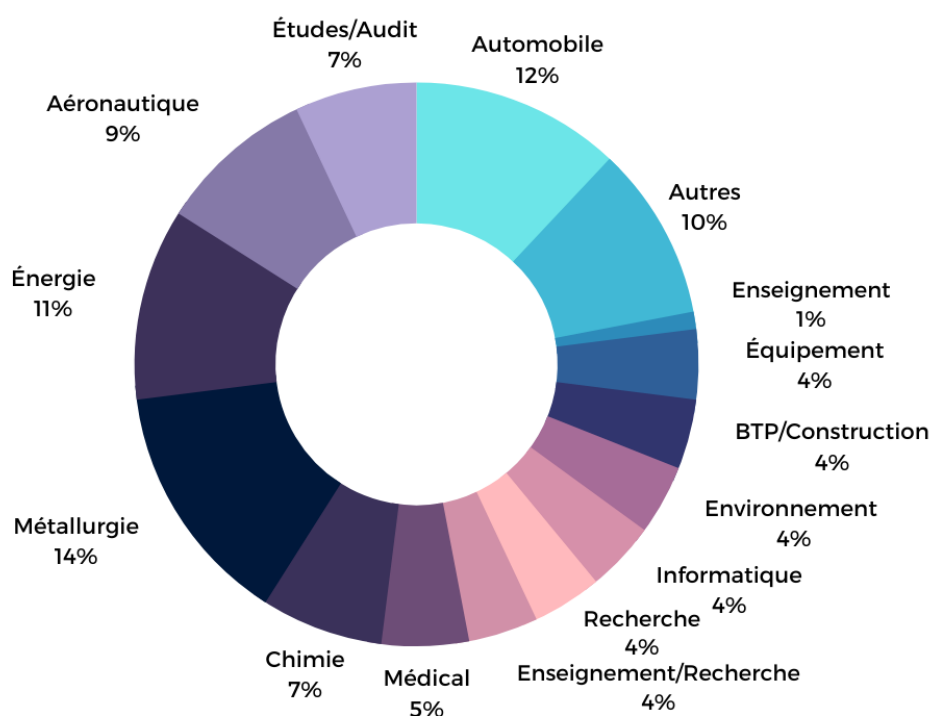
**EEIGM ALUMNI** est l'association regroupant les ingénieurs diplômés de l'EEIGM. Elle a pour but de faire perdurer l'esprit EEIGM en rassemblant les diplômés de l'école sous forme d'un réseau. Elle participe à plusieurs événements de l'école tels que la Journée Carrières, la Journée Portes Ouvertes ou encore le Gala et organise des événements types « **afterworks** » pour permettre aux anciens de se rencontrer et d'échanger.

En faisant un don à l'association, vous aurez accès à l'**annuaire**, la **CVthèque**, des offres d'emploi et des témoignages alimentés par les membres du réseau.

Tout au long de l'année, le **PDE Alumni** (Projet de 3ème année) conserve le lien entre les élèves, l'école et les diplômés, en vous proposant des témoignages (vidéos, posts Instagram et articles) qui retracent les parcours des ingénieurs EEIGM sur les différents réseaux de l'école.



## SECTEURS D'ACTIVITÉ DES INGÉNIEURS EEIGM



### Contacts suivi ALUMNI

#### ISABELLE ROYAUD

Professeur des universités -  
EEIGM  
isabelle.royaud@univ-lorraine.fr  
**Bureau 3.22**

#### ISABELLE BIETTE

Suivi des ingénieurs EEIGM  
isabelle.biette@univ-lorraine.fr  
**Bureau 3.4**

### Mentorat

Le mentorat est un dispositif proposé aux élèves de troisième année, qui met en contact un élève de l'école avec un diplômé EEIGM en activité. L'objectif est de permettre à l'élève de poser des questions aux anciens de l'EEIGM, et d'éclaircir son projet professionnel.

Pour découvrir d'autres parcours, ou pour connaître les débouchés de l'EEIGM, n'hésitez pas :

**À consulter le site internet**

[www.eeigm-alumni.org](http://www.eeigm-alumni.org)

**À nous suivre sur Facebook**

[www.facebook.com/EEIGMAlumni](https://www.facebook.com/EEIGMAlumni)

**À nous suivre sur LinkedIn**

[www.linkedin.com/company/eeigm-alumni](https://www.linkedin.com/company/eeigm-alumni)

# VIE ÉTUDIANTE

## BDE

Le **BDE (Bureau des élèves)** a pour but d'animer la vie étudiante de l'école. Composé d'environ 25 membres, le BDE est le lien entre les différentes associations présentes à l'école. Autour du BDE gravitent divers clubs qui sont autant de satellites actifs.

**Le rôle du BDE** : accueil et intégration des nouvelles promotions, gestion financière des différents clubs et du foyer, coordination et organisation des manifestations estudiantines.

### CONTACT

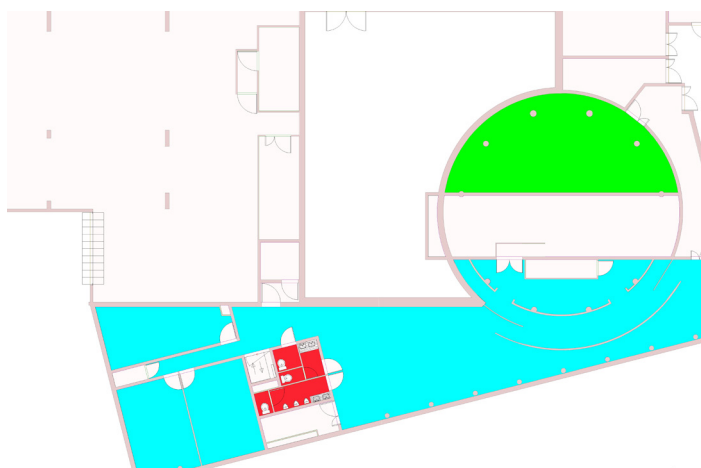
[eeigm-bde-contact@univ-lorraine.fr](mailto:eeigm-bde-contact@univ-lorraine.fr)

## FOYER

Les étudiants disposent d'un foyer d'une surface de **200 m<sup>2</sup>** dont la gestion est déléguée au BDE. Ce foyer est équipé d'un bar, d'une télévision, d'une table de ping-pong et d'un babyfoot. Le foyer est ouvert tous les soirs de la semaine jusqu'à 21h, et exceptionnellement jusqu'à 23h lors de soirées à thème. En complément du foyer, vous pourrez avoir accès à une salle de musique, à des espaces détente au premier et deuxième étage ainsi que d'une salle audiovisuelle en 0.5.



-  Sanitaires
-  Bar
-  Foyer, locaux associatifs



23/24



**EEIGM Etudes & Services** (La Junior Entreprise) a pour but de proposer aux industriels, entrepreneurs et collectivités des services variés. La **junior entreprise** confie ces missions à des élèves de l'école, missions qui sont rémunérées par l'association. Notre équipe de membres actifs est composée d'étudiants bénévoles.



**Gm'up** est une association dont l'objectif est la promotion de l'école. Elle est constituée d'un groupe d'élèves volontaires de troisième année et s'inscrit dans le cadre des projets qui sont obligatoires pour tous les élèves de 3A. Ainsi, ces élèves ont pour mission de représenter l'EEIGM lors de manifestations extérieures comme les salons et forums dédiés à l'orientation des lycéens. C'est l'occasion pour les élèves de réaliser un travail important de pédagogie et d'expression qui est en outre très formateur pour eux.

## RÉSEAUX SOCIAUX



@eeigm\_officiel



@EEIGMpageofficielle



@EEIGM1991



@EEIGM\_officiel



@EEIGM\_officiel



@EEIGM\_officiel



août <b>PRÉ RENTRÉE INTÉGRATION DES NOUVEAUX 3A</b>	septembre <b>FORUM DES ASSOCIATIONS WEI</b>	octobre <b>SOIRÉE HALLOWEEN + PROJEC- TION DU 8MM GALA</b>	novembre <b>SEMAINE DE CAMPAGNE BDE</b>	décembre <b>MARCHÉ DE NOEL À STRASBOURG SOIRÉE DE DÉPART DES 4A + PROJECTION DU 8MM WED</b>
janvier <b>février</b> <b>GALETTE DES ROIS</b>	mars <b>JPO CARNAVAL</b>	avril <b>SKI GM TOURNOI DES 3 ÉCOLES SOIRÉE DES 3 ÉCOLES</b>	mai <b>TD4R 24H DE STAN LA ROUTE DES VINS</b>	juin <b>SOIRÉE DE FIN D'ANNÉE</b>

# ASSOCIATIONS ET CLUBS



## Mot du président



*Salut à toi jeune étudiant(e) ! Sports, Voyages, Soirées, Musique, on passe vraiment de bonnes années à l'EEIGM alors toi aussi profite-en et rejoins les différents clubs et associations pour faire bouger ton école. Une meilleure présentation des clubs du BDE te sera faite en septembre mais en attendant va découvrir ce qu'on te réserve pour cette année à l'EEIGM en termes de vie associative !*



## BDZIK

C'est le club de musique de l'école. Tu fais de la musique depuis peu ? Tu sors du conservatoire ? Ou tu aimes juste chanter ? Viens au **Bdzik** ! Forme un groupe avec tes potes et viens jouer dans la salle qui est super bien équipée (guitare électrique, basse, batterie, synthé, platine DJ, micros, amplis) et disponible tout le temps !



## BDVOYAGES

Grâce au **BDVoyages**, tu pourras parcourir le monde grâce à des sorties inoubliables. Entre le marché de Noël, Europapark, le voyage au ski et la marche Nancy-Sarrebruck, tes week-ends seront bien remplis !



## BD SCALADE

Pour se retrouver quand on veut plusieurs fois par semaine, découvrir et pratiquer ce sport avec des amis gmiens. Au programme : des heures de grimpe en bloc, en voie, en salle et même en falaise quand le temps le permet !



## BDSport

Que ce soit pour des compétitions, des tournois, des événements inter-écoles ou juste pour le plaisir, le **BDSport** est là pour te faire bouger. Au sein de nos différentes équipes, tu pourras pratiquer le sport que tu veux parmi le volley, le handball, le football et le basket. Le **BDSport** organise par exemple le tournoi inter-promos, le tournoi de baby-foot, le tournoi de thèque mais nous emmène également à l'OL-INP et au Lasermax.



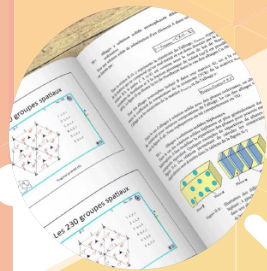
## BD ARTS

C'est notre club dessin et créations artistiques du GM. De la repeinte et la décoration du foyer aux affiches de soirées, le **BDArts** est présent pour colorer notre vie associative. Si tu as une âme d'artiste ou que tu aimes les travaux manuels, ce club est fait pour toi !



## BD FETES\*

C'est LE club préféré des étudiants bien sûr ! Le **BDFêtes** est l'organisateur de toutes les soirées. Grâce au **BDFêtes**, tu pourras venir te détendre avec tous tes copains après les partiels et les cours et venir enflammer le dancefloor !



## BD POLYS

Le **BD polys** se charge d'imprimer tes polycopiés de cours à chaque semestre. Tu n'auras qu'à t'inscrire sur la billetterie en ligne et tu recevras à chaque rentrée tes polycopiés imprimés et reliés. Avec un responsable par promo pour organiser les distributions et répondre à tes questions, tu auras tout pour réussir ton année !



## 8MM

Le **8mm** c'est le club vidéo/montage de l'école. Avant chaque vacances, nous réalisons un court métrage humoristique. Nous réalisons également le film de campagne BDE ainsi que des vidéos présentant la vie associative ou l'école.



## BEI, Bureau des Etudiants Internationaux

Comme tu le sais, l'EEIGM est une école Européenne avec une très large ouverture internationale, nous avons donc des étudiants qui viennent de nombreux pays différents. Le **Bureau des Etudiants Internationaux** est là pour les accueillir comme il se doit et également les aider à s'intégrer dans la culture locale et à partager, entre tous les GMiens, leur mode de vie et leurs traditions.

# ASSOCIATIONS ET CLUBS



## **BDVIN** \*

Avec le **BDVin**, tu pourras participer à des séances de dégustation de plusieurs vins sur un thème donné, le tout présenté par un œnologue. Tu y apprendras l'histoire de ces vins, leurs secrets de fabrication, de dégustation et d'accompagnement. Les vins sont toujours accompagnés d'une planche de charcuterie et de fromage pour passer un bon moment de convivialité.



## **BDBEER** \*

Le **BDBeer** quant à lui, organise des sessions de zitologie qui vous feront découvrir de délicieuses bières artisanales ainsi que leurs authentiques saveurs.

La bière la plus appréciée à l'issue de la dégustation remportera le titre de "bière du mois" et sera disponible à la vente au bar.



## **LE RAID DU GM**

Le **Raid** c'est 3 GMiens, une 205, 70kg de fournitures scolaires apportées en Albanie, 23 pays traversés en 23 jours. C'est une aventure humanitaire et surtout humaine hors du commun.



## **LES POMPOMS DU GM**

Souplesse, grâce et rythme sont tes plus grandes qualités ? Alors n'hésite pas à rejoindre notre magnifique équipe de **Pompoms** et viens nous aider à battre les autres écoles lors des évènements comme les 24h de Stan ou animer des évènements tel que les remises de diplôme.



## **LA TAVERNE** \*

La **Taverne** est sans aucun doute l'endroit la plus apprécié de l'école. Elle regroupe tous les barmans qui sont responsables du foyer, mais leur principal rôle est d'assurer la vente de boissons lors des soirées et bien sur mettre un maximum d'ambiance !





## ADELPHÉ

**Adelphe** est un club ayant pour objectif la sensibilisation au sexisme notamment en luttant pour l'égalité homme-femme. Parmi les actions effectuées, on peut noter la mise en place d'affiches avec des témoignages ainsi que les numéros d'urgence. De plus, grâce à la commission EDI, **Adelphe** a participé à la mise en place des interventions obligatoires faites par des associations externes pour sensibiliser aux discriminations.



## TD4R, TOURNOI DES 4 RAQUETTES

L'association des **Quatre Raquettes** de l'EEIGM a pour but d'organiser 2 événements au cours de l'année : un tournoi de beer-pong réservé aux étudiants de l'EEIGM avec à la clé des places offertes à l'autre événement qui est le **Tournoi des Quatre Raquettes**. Ce tournoi ouvert à tous fait concourir des équipes de 4 déguisés lors de matchs de tennis, badminton, padel et squash.



## GMES, GM EUROPE SOLIDARITÉ

L'association **GM Europe Solidarité (GMES)** est une jeune association créée dans le but de réaliser des actions solidaires à l'échelle locale et au sein de l'école. À ce jour, elle développe plusieurs projets : visite de personnes âgées, mise à disposition de protections hygiéniques, sensibilisation des élèves de l'école chaque mois sur une nouvelle thématique... D'autres projets sont aussi en cours de développement tels qu'une Clean Walk et l'organisation d'une semaine pour l'environnement. Si tu as un grand cœur et que tu es toujours prêt à aider les autres, c'est l'asso pour toi !



## LE GALA \*

L'association **Gala** s'occupe d'organiser chaque année le gala qui a lieu après la cérémonie de remise des diplômes. C'est un événement de prestige à ne pas manquer dans la vie de GMien !

# DÉVELOPPEMENT DURABLE

## L'EEIGM, bien dans son environnement

Parce qu'elle est une école de matériaux, l'**EEIGM** est par définition sensible aux **grands enjeux de société**, qui incluent tous les problématiques des ressources, du choix des matériaux et de leur cycle de vie.

Qu'il s'agisse d'énergie, de santé, de mobilité, ou tout autre domaine, l'ingénieur EEIGM est formé pour relever les défis d'avenir. Parmi ceux-ci, le développement durable est omniprésent dans le programme de formation mais également au quotidien dans l'école.



Une école en cœur de ville, **accessible en transport en commun** (bus), proche de la **gare SNCF** et entourée de logements étudiants, permettant de limiter les impacts liés aux transports.



Une école récente et raccordée au réseau urbain de chauffage permettant d'optimiser les consommations d'énergie. Une école **engagée dans le recyclage** et l'économie circulaire locale.



## “À L'EEIGM, TOUT SE RÉCUPÈRE ET SE RECYCLE !”



**FRANÇOISE BRONKART**

Référente  
Égalité Diversité Inclusion  
[francoise.bronkart@univ-lorraine.fr](mailto:francoise.bronkart@univ-lorraine.fr)  
Bureau 3.3



**EDI**  
Égalité  
Diversité  
Inclusion



## VIVRE ENSEMBLE

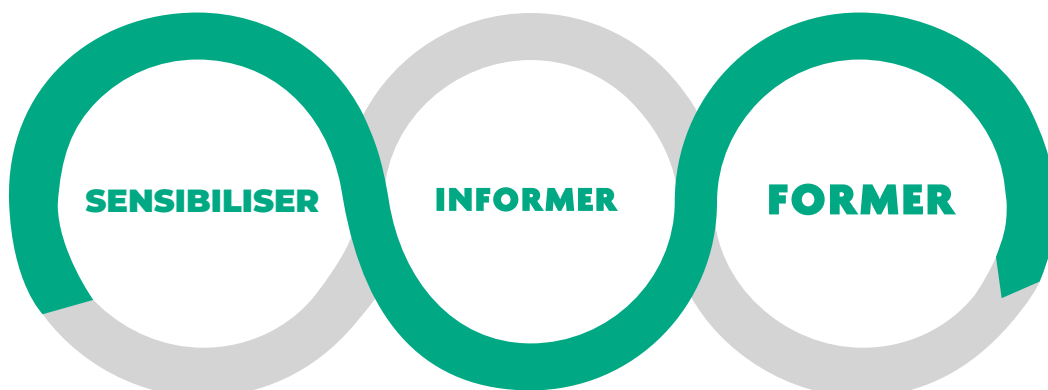
La commission **EDI** est composée d'élèves et de personnels. Elle a pour objectif de lutter contre les discriminations en proposant des actions sur les thématiques de l'interculturalité, de l'inclusion, de l'égalité femmes-hommes, du respect des autres, etc.

### DISPOSITIF DE SIGNALEMENT HARCÈLEMENT SEXUEL ET DISCRIMINATION

06 38 97 73 91

[harcelement-sexuel-discrimination@univ-lorraine.fr](mailto:harcelement-sexuel-discrimination@univ-lorraine.fr)

Dispositif indépendant d'une démarche externe initiée par la victime (dépôt de plainte, contact d'une association, etc.).



### Résidences du CROUS

Les étudiants français qui souhaitent loger dans les résidences du **CROUS** doivent suivre la procédure habituelle détaillée que vous retrouverez en flashant le qr code ci-après.

Les étudiants internationaux accueillis dans le cadre d'un double-diplôme doivent indiquer par mail leur choix de résidence avant le 31 mai à la coordinatrice Relations Internationales (Héloïse PATELA). L'école se porte garante uniquement pour les étudiants internationaux qui logent dans les résidences du CROUS.

### Résidences privées proches de l'EEIGM

- Les Estudines (à 2 min à pied) <http://u2l.fr/estudines>
- Les Grands Moulins (à 10 min à pied) <http://u2l.fr/lesgrandsmoulins>
- Espace 88 (à 5 min à pied) <http://u2l.fr/espace88>



## SANTÉ

Le **Service de Santé Etudiante** propose aux étudiants des consultations gratuites et confidentielles sur les sites de l'Université de Lorraine. Pour prendre contact avec un professionnel de santé (médecin, infirmière ...) ou une assistante sociale, contactez le SUMPPS le plus proche de votre campus. : <http://u2l.fr/sante-vie-universitaire>

### Sécurité sociale et mutuelle

L'affiliation à la sécurité sociale est obligatoire. Les étudiants internationaux doivent faire les démarches d'affiliation à leur arrivée en France.

Souscrire à une mutuelle est fortement conseillé. Plus d'informations sur : <http://u2l.fr/welcometolorraine> (page 24)

## SOCIAL



Le **Service de Santé Etudiante** accueille, oriente et écoute les étudiants quelles que soient leurs difficultés.

Pour connaître les coordonnées des assistants de service social et savoir quand et comment les contacter, flashez le **QR code** !



## CULTURE

L'Université de Lorraine développe une politique culturelle ambitieuse au travers d'actions sur tout le territoire, en impliquant et en accompagnant les enseignants-chercheurs, les doctorants et les étudiants.

[www.univ-lorraine.fr/culture](http://www.univ-lorraine.fr/culture)

## SPORT

Le SUAPS vous propose de vivre au quotidien des activités physiques et sportives sous différentes formes : enseignements ouverts à tous (87 activités physiques et sportives encadrées), Stages (Ski, canyoning, plongée, danse), préparations aux diplômes, animations, etc.

<http://sport.univ-lorraine.fr>

## JOBS

Concilier études et travail doit se faire dans les meilleures conditions. Le rythme des études doit être pris en compte pour trouver un job adapté à votre emploi du temps. L'université de Lorraine propose des emplois réservés à ses étudiants. Ils sont répartis en 8 branches d'activité.

<http://u2l.fr/podb8y/>

## RESTAURATION

Vous pourrez vous restaurer au **Resto U' Stanislas-Meurthe** à 5 minutes à pieds de l'école.

Pour en savoir plus sur les horaires d'ouverture, rendez-vous sur l'appli Univlorraine.

[www.crous-lorraine.fr/restauration/](http://www.crous-lorraine.fr/restauration/)

## ÉPICERIE SOLIDAIRE

Une nouvelle épicerie solidaire étudiante « **Agoraé** » a été inaugurée le 19 octobre 2021 sur le campus Lettres et Sciences Humaines à Nancy. Ce lieu solidaire est une véritable épicerie : les étudiants ont accès à une large variété de produits alimentaires et d'hygiène. Les prix pratiqués sont très réduits (10 % du prix du marché).

[www.fedelor.org/nos-agoraes/](http://www.fedelor.org/nos-agoraes/)



## HANDICAP

L'Université de Lorraine, associée au S.I.S.U. (Service d'Intégration Scolaire et Universitaire), vous propose un dispositif d'accompagnement adapté à votre handicap (temporaire ou durable).



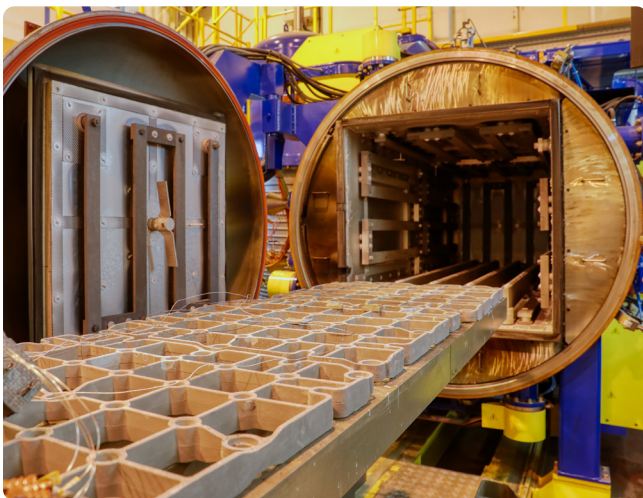
# HALLE DES MATÉRIAUX

La Halle des Matériaux est une **plateforme de développement et de transfert de technologie**. Il s'agit d'un service de l'école, dont l'activité principale est de réaliser des travaux pour le compte de partenaires industriels : caractérisation d'échantillons, expertises d'avarie, développement de nouveaux procédés etc.

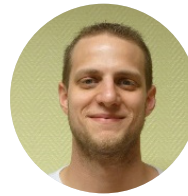
La Halle dispose d'une expertise forte dans le domaine des **matériaux métalliques**, en particulier autour des thématiques du brasage et de la fonctionnalisation de surface par dépôt de revêtements.

Ces dernières années, en réponse aux demandes d'industriels, ses activités se sont également diversifiées et concernent désormais une très large gamme de matériaux : céramiques, polymères, composites, matériaux naturels etc.

Les revenus générés par cette plateforme sont intégrés au budget de l'école, ce qui permet notamment d'investir régulièrement dans de nouveaux équipements (matériel de TP, matériel informatique, rénovation de salles...).



## RDC – bureaux 0.10-0.8



**LÉO PORTEBOIS**

Chercheur - Responsable  
**Bureau 0.10**



**CÉLINE JOBARD**

Ingénieur d'études  
**Bureau 0.8**



*La Halle des Matériaux est labellisée Carnot.*

La Halle est également investie dans la formation des étudiants notamment à travers l'animation de conférences au cours de la formation, la proposition de sujets de projets et l'accueil de stagiaires.

Le **four de traitement thermique** est un équipement essentiel de la Halle des Matériaux. Il s'agit d'un four destiné à travailler sous vide ou sous atmosphère inerte, pouvant atteindre **1300°C**. Sa très grande capacité (1,5 m<sup>3</sup> et 3 t) et ses caractéristiques en font un équipement unique au sein d'une école d'ingénieurs française et peu courant à l'échelle industrielle. Il est employé à la Halle pour du brasage sous vide, du dépôt de revêtement métallique, du traitement thermique, etc.

## EQUIPEMENTS DE CARACTÉRISATION DE POINTE



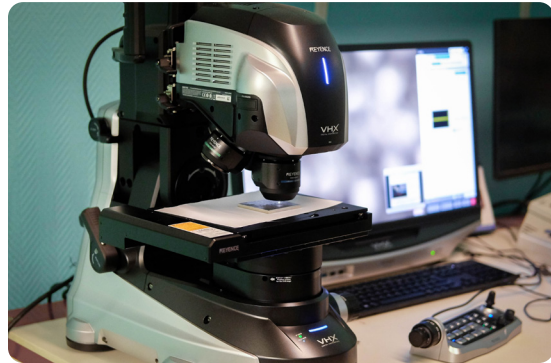
**JÉRÔME HILDENBRAND**  
Ingénieur d'études  
**Bureau 0.8**



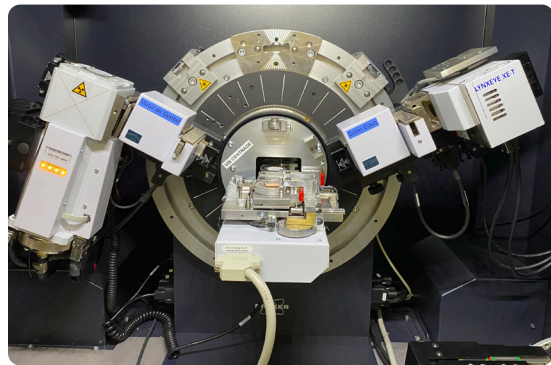
**RICHARD COMTE**  
Assistant ingénieur  
**Bureau 0.8**



**PHILIPPE CAPOVILLA**  
Service financier  
**Bureau 3.10**



*Microscopie numérique*



*Diffractomètre rayon x*



### TÉMOIGNAGE DE CÉLINE JOBARD

*Le travail que nous menons à la Halle est passionnant. Chaque projet est un nouveau défi à relever.*

*Les industriels nous sollicitent souvent pour des sujets atypiques, n'entrant pas dans le périmètre des laboratoires de recherche ou des prestataires d'analyse classiques.*

*Nous devons donc sans cesse apprendre sur de nouveaux sujets et concevoir des solutions sur mesure et innovantes. Le fait de travailler sur des projets en lien direct avec la réalité de terrain rendent les objectifs très concrets.*

*Ainsi, c'est toujours une satisfaction d'assister à la résolution d'une avarie que l'on a expertisée ou à l'industrialisation d'un procédé que l'on a soi-même contribué à développer.*



Halle  
des  
Matériaux



## ALEXANDRE ANCELIN

Informaticien  
[alexandre.ancelin@univ-lorraine.fr](mailto:alexandre.ancelin@univ-lorraine.fr)  
**03 72 74 35 45**



## JOFFREY PRADO

Informaticien  
[joffrey.prado@univ-lorraine.fr](mailto:joffrey.prado@univ-lorraine.fr)  
**03 72 74 35 45**

**Pour plus d'informations sur le numérique à l'université** ↓



## IMPRESSIONS

Le photocopieur étudiant est à votre disposition dans le couloir des salles informatiques au 2ème étage, il se nomme « impression-suivie » lors du choix depuis les PC. Vous pouvez aussi imprimer depuis vos périphériques (ordinateur et téléphone portable) en téléchargeant l'application sur l'adresse « <https://impression-suivie.univ-lorraine.fr> » onglet « application mobile ».

## WIFI

Vous pourrez vous connecter au réseau wifi de l'école ("Eduroam"). Pour se faire – se rendre sur la page <https://www.geteduroam.app> ou utiliser l'application GetEduroamlogin pour le wifi [identifiantUL@etu.univ-lorraine.fr](mailto:identifiantUL@etu.univ-lorraine.fr)

Vous devrez passer votre carte étudiante devant le lecteur de l'imprimante pour libérer l'impression. Vous pourrez aussi effectuer des numérisations (gratuites) que vous recevrez directement sur votre adresse email étudiant UL. Crédit à acquérir en alimentant votre compte Izly : <https://help.izly.fr/tutoriels>

Votre **mail UL** doit être utilisé pour tout contact avec l'école.

# ACCUEIL

**L'accès au bâtiment se fait grâce à votre carte étudiante**

## Horaires

Du lundi au jeudi, sauf exceptions le bâtiment vous est accessible de 7h30 à 21h30, et le vendredi jusqu'à 20h30 grâce à votre carte étudiante. Une présence à l'accueil est assurée de 7h30 à 12h00 et de 13h00 à 17h30, tous les jours de la semaine, sauf le samedi et dimanche.



## FANNY MASSON

Agent d'accueil  
[fanny.masson@univ-lorraine.fr](mailto:fanny.masson@univ-lorraine.fr)  
**03 72 74 39 00**



## MAXIME BARTHELEMY

Agent d'accueil  
[maxime.barthelemy@univ-lorraine.fr](mailto:maxime.barthelemy@univ-lorraine.fr)  
**03 72 74 39 00**



# NUMÉRO D'URGENCE



SST (interne)

Si vous êtes témoin d'un accident,  
**GARDEZ VOTRE CALME**  
Appelez les **Sauveteurs Secouristes du Travail**



DEPUIS UN  
TÉLÉPHONE  
portable

## TROUSSES DE SECOURS

ACCUEIL - RDC  
0.25 - RDC  
1.20 - 1er  
2.23 - 2ème  
3.12 - 3ème



## DEFIBRILLATEUR

ACCUEIL - RDC à côté de l'ascenseur

## BRANCARD / CIVIERE D'URGENCE PLIANT

ACCUEIL - RDC



# BIBLIOTHÈQUE



## NERMINA OSMANAGIC

Accueil  
nermina.osmanagic@univ-lorraine.fr  
**03 72 74 10 69**



## VÉRONIQUE CECCHI

Responsable  
veronique.cecchi@univ-lorraine.fr

## HORAIRES

**Lundi** : 8:30-18:30  
**Mardi** : 8:30-18:30  
**Mercredi** : 8:30-18:30  
**Jeudi** : 8:30-18:30  
**Vendredi** : 8:30-18:30  
**Samedi** : Fermé  
**Dimanche** : Fermé

La **BU GM-GSI**, commune aux deux écoles d'ingénieurs, EEIGM et ENSGSI, propose un espace ouvert au public de **285 m<sup>2</sup>** comprenant **58** places assises et un espace détente.

Elle possède un fonds documentaire de **11 000** ouvrages et de **30** titres de périodiques dédié plus particulièrement aux sciences des matériaux (métaux, polymères, verres, céramiques, composites, nanomatériaux etc.), au génie des systèmes, à l'innovation, au management et aux langues.

Un fond loisirs constitué de romans (littérature, SF, polar), bandes dessinées et DVD est aussi à votre disposition.

Depuis **Ulysse**, le catalogue des BUs, vous pouvez réserver un document disponible dans une BU de Lorraine et vous le faire livrer dans la BU de votre choix.  
**<http://u2l.fr/ulysses>**







UNIVERSITAT POLITÈCNICA  
DE CATALUNYA  
BARCELONATECH



UNIVERSITAT  
POLITÈCNICA  
DE VALÈNCIA

ULB



UNIVERSITÄT  
DES  
SAARLANDES

6, rue Bastien-Lepage - BP 10630  
F-54010 Nancy cedex



[www.eeigm.univ-lorraine.fr](http://www.eeigm.univ-lorraine.fr)